

les VOIX de la POÉSIE

..... Un concours de récitation
pour les écoles secondaires
et les cégeps du Canada

Un concours de récitation de poésie

NOTES PÉDAGOGIQUES

lesvoixdelapoesie.com | poetryinvoice.com



 PIV_LVP  Les voix de la poésie | Poetry In Voice

Table des matières

- 1 Le concours en bref
- 3 Comment organiser les épreuves
- 7 Le règlement
- 8 Des conseils pratiques pour la publicité du concours
- 9 La préparation pédagogique
- 10 Un exemple d'horaire de cours
- 11 Un aide-mémoire pour organiser le concours de votre école
- 12 Comment évaluer les épreuves
- 14 Un aide-mémoire pour l'organisation du jury
- 15 La fiche d'évaluation générale
- 16 Les critères d'évaluation et des conseils pratiques aux concurrents

Plan de cours:

- 20 Pourquoi apprendre des poèmes par cœur ?
- 22 Comment aborder un poème ? Un guide général
- 25 Commentaire de texte, « Le Chêne et le Roseau » de Jean de La Fontaine
- 28 Qu'est ce qu'un sonnet ?
- 30 La liste de styles et de tons
- 31 Des plans de cours supplémentaires



Téléchargez des copies supplémentaires de cet ouvrage au lesvoixdelapoesie.com/telechargements/notes-pedagogiques.pdf.

Bienvenue

Pourquoi fonder un concours de récitation de poésie, aujourd'hui ?

L'avenir des élèves d'aujourd'hui se construit en grande partie à l'aide de deux outils : savoir présenter des idées complexes avec force et savoir se présenter en public. La récitation permet aux jeunes de maîtriser l'art oratoire, de développer leur confiance en soi et de tisser des liens intimes avec leur culture.

Aujourd'hui, comme autrefois, la maîtrise de l'expression orale est absolument essentielle. Il suffit de constater comment la poésie s'est insinuée dans les plateformes médiatiques les plus prisées telles que You Tube, Facebook, Twitter et les applications iPhone. L'heure est venue de faire découvrir l'art traditionnel de la récitation de poésie à une nouvelle génération.

Les voix de la poésie/Poetry In Voice est un concours de récitation de poésie fondé en 2010 au Québec et ailleurs au Canada à l'initiative de la fondation Griffin, dont la mission est de promouvoir la poésie.

Le concours demande aux élèves d'apprendre un, deux ou trois poèmes par cœur et de les réciter sur scène, avec la possibilité de gagner des prix très attrayants.

La vraie récompense, toutefois, réside dans la fréquentation de la poésie elle-même : lors de leur travail de mémorisation, les élèves s'imprèneront non seulement de thèmes et d'images, mais aussi du vocabulaire, du rythme et de la musique du texte. Ce contact intime avec la poésie nourrira à jamais leur expression écrite et orale. En outre, lors de la compétition

l'élève vivra l'expérience de se présenter devant un public, de bien poser sa voix, d'articuler de manière claire et de manifester avec sensibilité sa compréhension des poèmes choisis.

Le concours soutient l'enseignement de la poésie tout en motivant les élèves. Ainsi, vous trouverez des plans de cours facultatifs à la fin de ces notes pédagogiques. Vous trouverez également sur notre site (**lesvoixdelapoesie.com/enseignants/exigences-pedagogiques**) des notes détaillées sur la façon dont le concours soutient les exigences pédagogiques de chacune des provinces.

Le caractère bilingue du concours permet aux élèves d'explorer l'histoire littéraire très riche des deux langues officielles du Canada. Aucun élève n'est obligé de réciter des poèmes dans les deux langues. D'ailleurs, il est tout à fait possible de gagner le concours en ne récitant des poèmes que dans une seule langue, à l'instar du gagnant du concours en 2011. Toutefois, l'élève qui choisit de réciter un poème dans une deuxième langue gagnera des points supplémentaires.

Bienvenue au concours de récitation Les voix de la poésie/Poetry In Voice. Nous sommes ravis de pouvoir travailler avec vous afin de présenter à vos élèves les plus belles pages de poésie jamais écrites.

LE BUT DU CONCOURS

Les voix de la poésie est une nouvelle initiative très ambitieuse : un concours de récitation de poésie pour toutes les écoles secondaires et tous les cégeps du Canada.

Toutes les écoles secondaires de l'Ontario ainsi que toutes les écoles secondaires et tous les cégeps du Québec sont invités à prendre part à l'édition 2012 du concours Les voix de la poésie.

Dès 2013, toutes les écoles secondaires et tous les cégeps du Canada seront admissibles.

LA STRUCTURE DU CONCOURS

Voici les quatre étapes du concours :

ÉTAPE N° 1 : Chaque élève apprend un poème par cœur et le récite devant sa classe. L'enseignant note les récitations selon les critères définis par Les voix de la poésie.

ÉTAPE N° 2 : Les gagnants de l'étape n°1 récitent deux poèmes lors d'une épreuve regroupant toutes les classes de leur école inscrites au concours. Un jury note chaque récitation selon les critères définis par Les voix de la poésie. Le gagnant de l'épreuve devient le champion ou la championne de l'école.

ÉTAPE N° 3 : Chaque école inscrite au concours envoie son champion ou sa championne à la finale provinciale défendre les couleurs de son école. Chaque élève récite un poème différent à chacun des deux premiers tours de la finale provinciale. **Seuls les trois élèves les mieux notés aux deux premiers tours sont éligibles au troisième tour.** Un jury composé de poètes, d'écrivains ou de comédiens, note chaque récitation selon les critères définis par Les voix de la poésie.

! Nous vous invitons à consulter notre site Internet, lesvoixdelapoésie.com/le-concours/regionales-provinciales, pour savoir si des finales régionales ont lieu dans votre province.

ÉTAPE N° 4 : La dernière étape est celle de la grande finale qui a lieu tous les ans, au printemps, dans une ville du Canada. La structure de la grande finale est identique à celle des finales provinciales.

! Nous vous invitons à visiter lesvoixdelapoésie.com/le-concours/le-reglement, pour connaître les dates et les lieux de toutes les finales.



LE TRAVAIL EN CLASSE ET LE PROGRAMME PÉDAGOGIQUE

Le concours Les voix de la poésie a été conçu afin de faciliter et de soutenir l'enseignement de la poésie tout en appuyant les exigences pédagogiques des programmes de secondaire et de cégep. La préparation au concours s'étale sur une période de deux à trois semaines, en fonction des intérêts et du programme de l'enseignant. Elle n'exigera pas de pleines heures de cours. Afin de ne pas empiéter sur les périodes d'examens et de vacances, la préparation au concours Les voix de la poésie peut se faire à n'importe quel moment de l'automne ou du début de l'hiver.

! Veuillez consulter notre site Internet, lesvoixdelapoésie.com/enseignants/exigences-pedagogiques.pdf, pour savoir comment les critères du concours Les voix de la poésie répondent aux exigences pédagogiques du Ministère de l'Éducation de chaque province.

N'hésitez pas à inscrire votre école même s'il vous semble que, la première année, seul un petit nombre d'élèves participeront. L'impressionnante transformation des élèves ayant récité un texte sur scène devant un public intéressera les autres. L'année suivante plus d'élèves s'inscriront au concours !



LES PRIX

Les prix suivants ne seront décernés que lors des concours officiels identifiés comme tels et régis par Les voix de la poésie.

! Pour inscrire votre école : lesvoixdelapoesie.com/le-concours/inscription.

Les prix décernés lors des épreuves se tenant dans chacune des écoles : Les voix de la poésie recommande à chaque école de décerner des prix à leurs champions dans la mesure du possible.

! Téléchargez des certificats de participation de notre site Internet au lesvoixdelapoesie.com/telechargements/certificats.pdf.

Les prix décernés lors de la finale provinciale :

Le champion ou la championne de chaque finale provinciale gagne un voyage pour participer à la grande finale pour elle (ou lui) ainsi que pour l'adulte qui l'accompagne, avec nuit à l'hôtel compris.

! Veuillez vous référer à lesvoixdelapoesie.com/faq/les-frais-pris-en-charge pour connaître la liste exacte des dépenses prises en charge par le concours Les voix de la poésie.

Les prix décernés à la grande finale : \$10 000 au total, sous forme de prix et d'allocations aux écoles, seront décernés à chaque grande finale du concours Les voix de la poésie.

1^{ER} PRIX :

\$5 000 remis à l'élève
\$2 500 remis à l'école de l'élève pour l'achat de livres, dont \$500 pour l'achat de recueils de poésie

2^E PRIX :

\$1 000 remis à l'élève
\$500 remis à son école pour l'achat de recueils de poésie

3^E PRIX :

\$500 remis à l'élève
\$500 remis à son école pour l'achat de recueils de poésie



MENTIONS LÉGALES

Aucun élève ne sera exclu du concours Les voix de la poésie à cause de sa race, de sa religion, de son sexe, d'un handicap physique, de son orientation sexuelle ou de son origine ethnique. Chaque concurrent doit être inscrit, pendant l'année scolaire en cours, soit dans une école secondaire au Canada (en secondaire III, IV, ou V au Québec, et en 9^e, 10^e, 11^e, ou 12^e année ailleurs au Canada) soit au cégep. Les écoles pourront définir les critères d'admission au concours Les voix de la poésie au niveau de la classe d'école et de l'école elle-même selon la législation locale en vigueur.



L'ENSEIGNANT PRINCIPAL

Chaque école devra obtenir l'aide d'un ou deux enseignants pour l'organisation du concours censé déterminer le champion ou la championne de chaque école. Les enseignants principaux seront chargés de mobiliser d'autres enseignants, de distribuer le matériel, d'organiser les événements ayant lieu à l'école et de rester en contact avec nous.

Vous pouvez toujours nous contacter en envoyant un courriel à info@lesvoixdelapoesie.com. Sinon, veuillez vous rendre sur le site lesvoixdelapoesie.com/contactez-nous pour connaître le nom de la personne qui chapeaute le concours dans votre province.

La première étape consiste à organiser le concours de l'école aussi rapidement que possible pour pouvoir vous assurer de la présence d'un grand public issu de votre quartier et de votre communauté scolaire. Vous trouverez, à la **page 11**, des conseils pratiques pour organiser l'événement dans votre école et dans votre quartier.

LA DURÉE DU CONCOURS — GRANDES ET PETITES ÉCOLES

Les épreuves en classe auront lieu pendant les heures de cours ou lors d'une activité parascolaire.

La finale de l'école devra durer moins de deux heures, sinon le public pourrait trouver le temps long.

Le nombre idéal de concurrents en lice pour la finale de l'école est entre 6 et 15.

Selon la taille de votre école :

- ▶ Si moins de 6 classes participent au concours, envoyez 2 finalistes de chaque classe à la finale.
- ▶ Si entre 6 et 15 classes de votre école participent au concours, envoyez le gagnant de chaque classe à la finale.
- ▶ Si plus de 15 classes participent au concours, vous pouvez procéder à une première sélection en faisant s'affronter toutes les classes d'une année donnée pour ensuite envoyer deux ou trois finalistes de chaque année à la finale de l'école.

Prévoyez environ 3 à 4 minutes pour chaque récitation. Bien sûr, il ne s'agit là que d'une durée approximative ; certains poèmes plus longs prendront plus de temps, et d'autres, plus courts, donneront lieu à des récitations plus brèves. De plus, vous devrez prévoir une minute supplémentaire durant laquelle les membres du jury noteront les récitations. **Au total, chaque récitation nécessitera en moyenne 4 à 5 minutes.**

LE NOMBRE DE POÈMES À CHAQUE ÉTAPE DU CONCOURS

Chaque élève devra préparer **au moins un poème** à réciter lors du concours de classe.

Les concurrents à la finale de l'école devront préparer **deux poèmes**.

Ensuite, les champions de chaque école devront avoir préparé **trois poèmes** qu'ils réciteront durant les trois tours de la finale provinciale et durant ceux de la grande finale. Chaque élève récitera un poème à chaque tour. **Seuls les élèves les mieux notés aux deux premiers tours seront invités à présenter un dernier poème au troisième tour.**

! Nous encourageons vivement les élèves qui concourent au-delà du concours de classe à choisir des poèmes de styles, d'époques et de voix différents. La diversité dans le choix des poèmes permettra à l'élève de livrer une prestation plus riche et plus complète.

Lors des finales provinciales et de la grande finale du concours, les élèves devront respecter les critères suivants dans leurs choix de poèmes :

1. l'un des poèmes doit comprendre un maximum de 25 vers.
2. l'un des poèmes doit avoir été écrit avant le XX^e siècle.

Un seul et même poème peut satisfaire les deux critères. La liste des poèmes autorisés est disponible sur le site Les voix de la poésie au lesvoixdelapoesie.com/poemes/recherche/par-theme.

! Avant le concours, chaque membre du jury devra avoir en main la liste complète de tous les poèmes choisis par les concurrents afin de pouvoir se familiariser avec les textes.

LA SÉLECTION DES POÈMES ET LE TEMPS ALLOUÉ À LA RÉCITATION

Les élèves devront sélectionner leurs poèmes uniquement parmi ceux inclus dans l'anthologie officielle du concours Les voix de la poésie, disponible sur Internet au lesvoixdelapoesie.com/poemes.

! Dans l'anthologie, les poèmes en français ont été sélectionnés par Pierre Nepveu, trois fois lauréat du Prix du Gouverneur général.

Nous vous invitons à nous rejoindre sur notre site au lesvoixdelapoesie.com/poemes/videos, pour regarder des vidéos de récitations exceptionnelles lors de finales récentes.

Nous vous proposons également des vidéos très brèves avec des conseils pratiques touchant à tous les aspects du concours.

Les élèves devront informer à l'avance l'organisateur du concours des titres de leurs poèmes et de l'ordre dans lequel ils seront récités. **Les concurrents ne pourront changer ni leur sélection ni l'ordre de récitation une fois ceux-ci déposés.** Ainsi, l'organisateur pourra préparer des copies des poèmes pour les membres du jury et pour le souffleur et rédiger les fiches d'évaluation.

Consultez la **page 11** pour l'aide-mémoire rappelant tous les points importants de la préparation du concours.



LES RÉCITATIONS BILINGUES

Vos élèves choisiront peut-être des poèmes dans les deux langues. **Ceci n'est pas une obligation.** Toutefois, l'élève qui choisira de réciter dans les deux langues recevra un bonus unique de 5 points ajouté à son score total.

PAR EXEMPLE :

*Lucien, de Baie-Saint-Paul, décide de réciter un poème en français et un poème en anglais devant un jury de trois personnes (plus un vérificateur de précision), lors du concours ayant lieu à son école secondaire. Ses camarades qui récitent dans une seule langue ont la possibilité de recueillir **un total maximal de 300 points** à l'issue des deux tours du concours. Les points sont distribués ainsi : 42 points accordés par chaque membre du jury pour une prestation hors pair, plus 8 points pour une récitation sans faille. Lucien, lui, a la possibilité de recueillir **un total maximal de 305 points**.*

Toutefois, nous vous recommandons de diriger vos élèves vers ce qu'ils font de mieux. Un élève qui présente trois récitations excellentes dans une seule langue récoltera nettement plus de points que l'élève qui présente des récitations moyennes dans deux langues. D'ailleurs, le gagnant du concours pilote en 2011 a récité ses trois poèmes dans une seule langue.

! Si des élèves choisissent de présenter des récitations en anglais, vous allez devoir vous assurer qu'au moins un membre du jury soit en mesure d'évaluer les récitations en anglais. De plus, il vous faudra quelqu'un pour évaluer la précision de la récitation en anglais. Il devra évidemment posséder les qualifications nécessaires pour procéder à cette évaluation.



LE LIEU DU CONCOURS

Réservez le théâtre de l'école, l'auditorium ou tout autre lieu où vous pourrez avoir accès à une scène ou à une tribune. L'endroit idéal aurait aussi des sièges disposés comme dans un théâtre. Les concurrents se tiendront debout, seuls, devant le public pendant leurs récitations. Les autres concurrents pourraient alors s'asseoir au bord de la scène ou au premier rang.

Le souffleur devra également s'asseoir au premier rang. Les membres du jury seront plus à l'aise un peu plus en arrière pour pouvoir bien observer les récitations.

Un microphone sera peut-être nécessaire, selon les dimensions du lieu.

❗ Des microphones sont utilisés lors des finales provinciales et à la grande finale. Nous vous recommandons d'aider vos élèves à se familiariser avec son utilisation. La première fois devant un micro est toujours un peu surprenant !

LE PERSONNEL DU CONCOURS

Vous allez avoir besoin de plusieurs bénévoles :

UN OU DEUX ORGANISATEURS (1 OU 2) Les enseignants principaux sont les meilleurs candidats pour ce rôle.

L'ORGANISATEUR :

- ▶ organise l'évènement et s'assure qu'il se déroule sans heurts
- ▶ s'assure de la présence de tous les bénévoles
- ▶ s'assure que les membres du jury ont les textes des poèmes choisis en main avant le concours
- ▶ s'assure de la précision des évaluations

UN ANIMATEUR (1) L'animateur mènera le concours du début jusqu'à la fin. Il dira quelques mots de bienvenue, présentera le jury et les élèves et proclamera les gagnants.

L'animateur ou l'organisateur devra s'assurer que **les membres du jury ont assez de temps pour noter une récitation avant de permettre à la suivante de débiter** (environ 1 minute). Pendant que le jury note une prestation, l'animateur pourra dire quelques mots au sujet des poètes ou des concurrents. L'enseignant de musique peut aussi demander à quelques élèves musiciens de jouer de courts morceaux.

LE JURY : composé de 3 à 5 personnes, dont 1 vérificateur de précision. Si les élèves font des récitations dans les deux langues, il vous faudra quelqu'un pour évaluer les prestations en anglais (1) ainsi qu'un vérificateur de précision pour l'anglais également (1). Veuillez vous référer à la **page 14** pour des conseils sur la sélection des jurys.

LE SOUFFLEUR (1) Veuillez vous référer à la **page 13** pour des précisions concernant le rôle du souffleur.

UN CALCULATEUR DE SCORES (1-2) Tout au long du concours, quelqu'un devra calculer les totaux des notes décernées par le jury.

❗ Téléchargez une feuille de calcul des scores à partir de notre site Internet au lesvoixdelapoesie.com/telechargements/tableau-excel.xls.

DES OUVEREURS. Vous publierez peut-être un programme du concours avec les noms des concurrents ainsi que leurs choix

de poèmes. Vous pourrez aussi, dans ce document, souligner l'aide apportée par des gens de l'école et du quartier. Assurez-vous d'avoir quelques ouvriers (des élèves, par exemple) pour distribuer les programmes, le cas échéant.

COMMENT PRÉSENTER UN POÈME

Lors du concours, l'animateur présentera chaque élève pendant que celui-ci monte sur scène.

L'élève identifiera le poème pour le public en donnant le titre de l'œuvre et son auteur. (Par exemple, « La romance du vin » d'Emile Nelligan ou « Le dormeur du val » d'Arthur Rimbaud).

Les poèmes doivent être récités de mémoire.

Les récitations devront inclure les épigraphes si celles-ci sont présentes dans l'anthologie disponible sur le site Les voix de la poésie.

❗ Il est interdit aux élèves d'ajouter leurs propres commentaires avant ou après une récitation. Les dédicaces d'auteurs ainsi que les traductions en notes de bas de page, incluses avec le poème original, peuvent être récitées, mais sont facultatives.



1 2 3 4 5 6

LES NOTES

❗ Téléchargez la fiche d'évaluation générale ainsi que la fiche d'évaluation de la précision au lesvoixdelapoesie.com/le-concours/organisation.

❶ Imprimez ces fiches avant le concours, remplissez les noms des concurrents et les titres des poèmes qu'ils ont choisis.

Conseil pratique : Imprimez les fiches du vérificateur de précision sur des feuilles de couleur différente de celles des autres membres du jury, et ce pour chacun des tours.

❷ Assemblez les fiches selon l'ordre de passage des concurrents et donnez un ensemble complet de fiches à chacun des membres du jury **avant le début du concours**.

❸ Après chaque récitation, les membres du jury devront rendre leur fiche d'évaluation, dûment complétée, au calculateur des scores. Celui-ci fera ses calculs au fur et à mesure qu'il recevra les fiches. La note du vérificateur de précision s'ajoute à **chaque fiche d'évaluation générale**. Le bonus pour une récitation bilingue est ajouté seulement à la fin.

❗ L'élève qui choisira de présenter des récitations dans les deux langues recevra un bonus unique de 5 points ajouté à son score total à la fin du concours.

LES PRIX

❗ Téléchargez un certificat de participation au lesvoixdelapoesie.com/telechargements/certificats.pdf.

Vous choisirez peut-être de contacter des entreprises locales pour leur demander d'offrir des prix aux gagnants, si cela vous paraît convenable. Des recueils de poésie, des livres et des chèques cadeaux modestes font d'excellents prix.

Les deux meilleurs élèves de la finale de votre école sont champion(ne) et vice-champion(ne) de l'école.

❗ N'oubliez pas de nous informer du résultat de votre concours en nous écrivant chez info@lesvoixdelapoesie.com, avant la date requise. (Pour connaître cette date, merci de consulter notre site : lesvoixdelapoesie.com/le-concours/le-reglement).



UN EXEMPLE D'HORAIRE DE CONCOURS

Voici un horaire-type de concours. Dans cet exemple, 10 concurrents participent au concours. On prévoit un temps de récitation moyen de 3 à 4 minutes (certains poèmes plus longs prendront plus de temps, et d'autres, plus courts, donneront lieu à des récitations plus brèves), et 1 minute entre chaque récitation pour permettre au jury de l'évaluer :

13H00

Mot d'accueil et présentation du jury, du souffleur, du vérificateur de précision et, s'il y a lieu, du jury anglophone. Remerciement des commanditaires, le cas échéant.

13H05

Rappel des critères d'évaluation.

13H10-14H30

Les récitations, en deux tours.

Au premier tour, les élèves récitent leur premier poème.
Au deuxième tour, ils récitent le deuxième.

14H30

Entracte de cinq minutes pour le calcul final des scores et pour déterminer le(la) champion(ne), ainsi que le(la) vice-champion(ne).

14H35

Proclamation du champion ou de la championne, ainsi que du vice-champion ou de la vice-championne. Présentation des certificats et des prix supplémentaires, le cas échéant.

❗ Téléchargez des certificats à partir de notre site au lesvoixdelapoesie.com/telechargements/certificats.pdf.

Ci-dessous la liste de quelques règles de base du concours de récitation Les voix de la poésie. Pour de plus amples détails et d'autres indications au sujet du concours, veuillez lire cet ouvrage en entier.

CRITÈRES D'ADMISSION DES ÉLÈVES

- ▶ Au Québec, les élèves devront être inscrits en **secondaire III, IV, V ou au cégep**, de l'année scolaire en cours. Ailleurs au Canada les élèves devront être inscrits en **9^e, 10^e, 11^e ou 12^e** année de secondaire de l'année scolaire en cours.
 - ▶ Les écoles devront s'inscrire chez Les voix de la poésie pour pouvoir se présenter à la finale officielle du concours ; lesvoixdelapoesie.com/le-concours/inscription.
 - ▶ **Les élèves devront d'abord se présenter au concours de leur école** avant de pouvoir être éligibles à la finale provinciale, et puis, éventuellement, à la grande finale. Les élèves qui bénéficient d'un enseignement à domicile devront nous contacter (info@lesvoixdelapoesie.com) pour plus de détails.
- ! Consultez notre site, au lesvoixdelapoesie.com/le-concours/le-reglement, pour plus de détails concernant les critères d'admission.

CRITÈRES D'ADMISSION DES POÈMES

- ▶ Tous les poèmes devront être tirés uniquement de l'anthologie disponible sur le site du concours Les voix de la poésie au lesvoixdelapoesie.com/poemes.
- ▶ **L'ordre de récitation des poèmes ne peut pas faire l'objet de changements après qu'il ait été transmis à l'organisateur du concours.**
- ▶ Les élèves devront avoir préparé trois poèmes pour la finale du concours. **L'un des poèmes devra compter un maximum de 25 vers. L'un des poèmes devra aussi avoir été écrit avant le XX^e siècle. Un seul et même poème pourra répondre à ces deux critères.** L'ordre de récitation des poèmes sera décidé par l'élève.
- ▶ 5 points seront ajoutés au score final des élèves ayant récité des poèmes dans les deux langues. Notez bien que les récitations sont évaluées de la même façon quelle que soit la langue.

LES CONCOURS

- ▶ L'école devra organiser un concours pour choisir son/sa champion(ne).
- ▶ Les élèves seront notés selon les critères d'évaluation définis par Les voix de la poésie.
- ▶ Un concours pour déterminer le champion ou la championne d'une école peut comprendre jusqu'à trois tours, si nécessaire.
- ▶ **Les membres du jury ne peuvent pas discuter des prestations entre eux.** Le classement des élèves se fera sur la seule base des fiches d'évaluation déposées par le jury. **Le jury ne pourra pas modifier ses notes une fois celles-ci déposées.**
- ▶ Les notes de chaque tour seront additionnées pour déterminer le gagnant ou la gagnante. **Le bonus unique de 5 points accordé pour des récitations dans les deux langues sera ajouté au score total seulement à la fin du concours.**
- ▶ En cas d'égalité, l'élève ayant obtenu la note la plus élevée pour le critère « impression générale » remporte l'épreuve. Si cette note est la même chez les deux, c'est la note de précision qui les départagera.



Des conseils pratiques pour la publicité du concours

Le concours de récitation Les voix de la poésie est excellent pour le moral d'une école et aide à rehausser sa réputation dans le quartier. Voici quelques conseils simples pour faire mieux connaître Les voix de la poésie et pour diffuser les réalisations de vos élèves dans tout votre quartier.

Téléchargez des images en haute résolution à partir de notre site, lesvoixdelapoesie.com/le-concours/organisation. Vous y trouverez également des informations sur la marche à suivre pour commander des affiches en couleur et autres articles de promotion (dont des pins et des collants), selon leur disponibilité.

DANS VOTRE ÉCOLE

- ▶ Notez la date du concours au calendrier scolaire ainsi que sur des babillards un peu partout dans l'école.
- ▶ Envoyez un communiqué présentant les champions de chaque classe au site Internet et/ou au bulletin d'information de l'école.
- ▶ Diffusez la nouvelle du concours par le biais du site Internet et du journal de l'école.
- ▶ Écrivez un article au sujet du concours de l'école dans le bulletin d'information.
- ▶ Proclamez les champions de chaque classe et le champion de l'école lors des réunions et par le biais d'annonces sur la sono.

❗ **Envoyez-nous des photos et des vidéos de votre concours !** N'oubliez pas d'obtenir une permission écrite et signée pour photographier et/ou filmer les élèves. Vous pourrez télécharger ce document à partir de notre site au lesvoixdelapoesie.com/le-concours/organisation.

DANS VOTRE QUARTIER

- ▶ Invitez votre journal local à venir assister au concours de l'école.
- ▶ Après le concours, faites un suivi en envoyant au journal local un communiqué de presse au sujet du concours avec une photo de vos « champions de la poésie ». **Téléchargez un modèle de communiqué de presse au lesvoixdelapoesie.com/telechargements/comm-presse-modele.pdf.**
- ▶ Contactez le rédacteur en chef de votre journal local par écrit. Mettez en valeur les efforts fournis par votre école ainsi que l'importance qu'elle accorde à la poésie.



1 Demandez aux élèves de se familiariser avec les poèmes disponibles sur notre site au lesvoixdelapoesie.com/poemes.

Laissez assez de temps aux élèves pour feuilleter la sélection de poèmes. Vous pouvez leur demander de les lire à la maison ou prévoir du temps pendant l'heure de cours.

2 Débutez chaque cours avec un poème.

Une autre façon de présenter la poésie aux élèves est de leur lire ou de leur réciter un poème au début de chaque cours.

La lecture ou la récitation peut se faire par l'enseignant ou par les élèves.

3 Demandez à chaque élève de choisir des poèmes à mémoriser. Permettre ainsi aux élèves de choisir leurs propres poèmes alimentera leur désir de l'apprendre par coeur.

Encouragez-les à choisir des textes de plus en plus variés et difficiles, en se souvenant que **ce n'est pas la longueur d'un poème qui dicte son niveau de complexité**. Ils pourront possiblement commencer par un poème dont la trame narrative est assez simple pour passer ensuite à un texte qui les attire sans que le sens leur soit tout à fait clair. L'effort de mémorisation et de récitation devrait permettre aux élèves de mieux intégrer le message de l'auteur et d'explorer davantage les locutions et les vers.

4 Parlez des poèmes en classe.

La compréhension du texte est absolument vitale à la préparation d'une récitation.

! Si l'élève ne comprend pas le texte, le public ne le comprendra pas davantage.

Examinez avec les élèves les poèmes qu'ils ont choisis

5 Demandez aux élèves d'apprendre leur poème par coeur. Donnez les conseils pratiques suivants à vos élèves :

1. Copier son poème à la main plusieurs fois. À chaque nouvelle copie, tenter de se référer de moins en moins au texte.
2. Lire son poème juste avant le coucher, et de nouveau au réveil.
3. Garder une copie du poème dans sa poche ou dans son sac. On peut toujours trouver quelques instants

libres durant la journée pour le relire ou le réciter.

4. Travailler le poème en le récitant à sa famille et à ses amis.

6 L'apprentissage direct de la récitation.

Donnez des exemples de récitations efficaces et inefficaces et demandez aux élèves de vous indiquer quels éléments de votre prestation sont efficaces et lesquels ne le sont pas.

Faites une liste au tableau de toutes les mauvaises habitudes qui ont pour effet de distraire le public ou de ternir la récitation ; des habitudes telles que parler trop bas, parler trop rapidement, parler d'un ton monocorde, ne pas tenir en place, trop en faire et mal prononcer des mots. Ensuite, faites une liste de tous les bons éléments d'une récitation réussie, tels que bien projeter sa voix, maintenir un rythme correct avec des pauses aux bons endroits, avoir une intonation réussie, faire preuve d'une excellente compréhension du texte, bien prononcer les mots et regarder le public.

! Visitez notre site pour regarder des vidéos d'excellentes récitations : lesvoixdelapoesie.com/poemes/videos.

Récitez des poèmes vous-même devant les élèves ; un moyen très efficace de leur démontrer que c'est un projet tout à fait envisageable !

7 Travaillez la récitation.

Allouez aux élèves du temps en classe pour leur permettre de travailler leur récitation. Demandez-leur de former des groupes de deux (ces groupes devront changer à chaque cours) et de travailler en collaboration avec leurs camarades.

Les élèves devront faire une évaluation constructive de la prestation de leur camarade en se basant sur les critères énoncés dans la fiche d'évaluation générale.

8 Faites participer les élèves à des ateliers d'écriture et à des exercices multimédia.

La création littéraire est l'alliée naturelle du concours Les voix de la poésie. Les nouveaux médias offrent de nombreuses possibilités pour travailler les poèmes de très près. Ainsi, vous trouverez, en option, à la fin de cet ouvrage et sur notre site Internet, plusieurs exercices de création littéraire et des activités multimédia, ainsi que des plans de cours pour les enseignants.

! Vous trouverez davantage de conseils pratiques pour préparer le concours sur notre site, au lesvoixdelapoesie.com/le-concours/organisation.

Un exemple d'horaire de cours

L'horaire ci-dessous vous est présenté à titre indicatif seulement. Les enseignants qui préfèrent ne pas allouer de pleines heures de cours au concours sont libres d'adapter cet horaire à leur gré.

! Le concours peut également être préparé dans le cadre d'activités parascolaires, du cours d'anglais ou des cours d'ALS et de FLS. Les organisateurs peuvent aussi solliciter l'appui du département de théâtre.



1^{RE} SEMAINE

DEMANDEZ AUX ÉLÈVES D'EXPLORER NOTRE ANTHOLOGIE DE POÈMES ET DE CHOISIR UN OU DEUX TEXTES.

(1 heure de cours)

LISEZ ET EXAMINEZ QUELQUES POÈMES EN CLASSE.

(2 à 3 heures de cours)

MONTREZ AUX ÉLÈVES DES PRATIQUES DE RÉCITATION EFFICACES ET INEFFICACES. (1 heure de cours)

! Visitez notre site, au lesvoixdelapoesie.com/poemes/videos, pour voir des vidéos d'excellentes performances livrées dans le cadre du concours Les voix de la poésie.

2^E SEMAINE

DEMANDEZ AUX ÉLÈVES DE TRAVAILLER LEURS POÈMES À DEUX, EN CHANGEANT DE CAMARADE DE TRAVAIL À CHAQUE COURS. Ils devront aussi travailler la mémorisation et la récitation en dehors des heures de cours. À la fin de la première semaine, les élèves devront avoir mémorisé leur poème du début à la fin, et devront pouvoir le réciter sans s'aider du texte. (15 minutes par jour)

ORGANISEZ DES CONCOURS BLANCS. Séparez la classe en groupes. Demandez à un élève à la fois de réciter un poème pour son groupe ; le groupe jugera de la récitation. Discutez avec eux de la prestation de l'élève et des notes qui ont été décernées. (1 heure de cours)

UTILISEZ LES PLANS DE COURS AINSI QUE LES EXERCICES DE CRÉATION LITTÉRAIRE ET LES ACTIVITÉS MULTIMÉDIA. En plus d'allouer quelques minutes du cours pour la pratique de la récitation, il est également possible d'utiliser les plans de cours de création littéraire et des activités multimédia pour offrir aux élèves une étude plus approfondie de la poésie. (entre 1 et 5 heures de cours, en option)

FAITES PASSER LES CONCOURS BLANCS À LA FIN DE LA SEMAINE. N'oubliez pas qu'il faut en moyenne 4 à 5 minutes pour réciter un poème et pour évaluer la prestation. Les enseignants devront adapter les concours de façon à bien respecter leurs horaires. (1 à 2 heures de cours)

3^E SEMAINE

LE CONCOURS DE VOTRE ÉCOLE PEUT AVOIR LIEU À LA FIN DE LA SEMAINE.

Les gagnants des concours de classe prépareront deux poèmes à réciter.

L'idéal serait d'organiser le concours de l'école pendant une assemblée où toute l'école serait réunie. Les concurrents pourront ainsi se produire devant un plus grand public et tous les élèves de l'école auront la chance de s'initier à la poésie. Lors des finales provinciales et de la grande finale, les élèves se sentiront plus à l'aise puisqu'ils se seront déjà produits devant un grand public. (1 à 2 heures; assemblée générale de l'école)

Un aide-mémoire pour organiser le concours de votre école

- Réservez une salle. (Une salle avec une scène et un microphone, de préférence).
- Informez tous les concurrents et les enseignants de la date et de l'heure de la finale. N'oubliez pas de diffuser la nouvelle à toute l'école et dans le quartier.
- Organisez un jury. (Veuillez vous référer à la **page 14** pour un aide-mémoire utile).
- Trouvez la personne parfaite pour animer la soirée.
- Demandez à quelques musiciens de jouer de la musique entre les récitations. Si personne n'est disponible, de la musique sur CD peut également être jouée.
- Vous choisirez peut-être de faire imprimer des programmes avec les noms des concurrents et leur sélection de poèmes. Vous pouvez télécharger un programme modèle à partir de notre site, **lesvoixdelapoesie.com/programme-modele.pdf**.
- Si vous publiez des programmes, il vous faudra des ouvreurs. Quelques élèves pourront vous aider.
- Préparez un dossier pour chacun des membres du jury. (Veuillez noter que ce dossier n'est pas le même que celui que vous allez envoyer au jury une semaine avant la finale de votre école). Les dossiers devront regrouper :
 - ▶ La liste de tous les poèmes récités lors de la finale. Si votre liste est bilingue, utilisez un surligneur pour indiquer à chaque membre du jury les poèmes qui le concernent.
 - ▶ Une copie du texte de chaque poème, dans l'ordre de récitation. (Pour éviter toute confusion possible, n'envoyez au jury francophone que les poèmes en français et au jury anglophone que les poèmes en anglais).
 - ▶ Une copie de la grille de notation (dans le guide du jury).
 - ▶ Une copie de la feuille intitulée « Comment se préparer », dans le guide du jury.
 - ▶ Des fiches d'évaluation générale et d'évaluation de la précision individuelles pour chaque poème récité par chaque élève. Indiquez le nom de l'élève et du poème sur chaque feuille avant le début du concours.
- !** Conseil pratique : Imprimez les fiches d'évaluation générale et les fiches d'évaluation de la précision de chaque tour sur des feuilles de couleurs différentes.
- Préparez les feuilles de calcul des scores. Vous pouvez les télécharger à partir de notre site, **lesvoixdelapoesie.com/telechargements/tableau-excel.xls**.
- Imprimez des certificats pour les gagnants. Vous pouvez les télécharger à partir de notre site, **lesvoixdelapoesie.com/telechargements/certificats.pdf**.

1 2 3 4 5 6

COMMENT ÉVALUER LES ÉPREUVES DU CONCOURS DE CLASSE ET DU CONCOURS DE L'ÉCOLE

L'enseignant note le concours de classe selon les critères définis par Les voix de la poésie.

Lors du concours de l'école :

1 un jury de trois personnes (plus un vérificateur de précision) suffira pour évaluer les prestations. Il peut s'agir d'un groupe d'enseignants, par exemple. Sinon, vous pouvez choisir d'inviter des membres de la communauté-école élargie à faire partie du jury. Le jury peut aussi être composé de poètes locaux, de comédiens, d'enseignants, de critiques d'art, de personnalités politiques ou de membres du conseil exécutif de l'école.

Le jury devra avoir quelques connaissances en poésie mais n'a pas besoin d'être expert. Afin d'éviter toute apparence de conflit d'intérêts, un poète ne devra pas évaluer la récitation de son propre poème. Si les élèves choisissent de réciter des poèmes en anglais, il faudra également un anglophone compétent pour noter les récitations, ainsi qu'un vérificateur de précision.

2 N'oubliez pas d'imprimer toutes les fiches d'évaluation avant le concours de l'école, et d'y indiquer les noms des concurrents ainsi que leurs choix de poèmes.

Conseil pratique : Imprimez les fiches du vérificateur de précision sur des **feuilles de couleur différente** de celles des autres membres du jury.

Imprimez les poèmes choisis et faites-les parvenir aux membres du jury avant le concours, afin de leur permettre de se familiariser avec les textes. Ainsi, ils noteront les niveaux de difficulté de façon consistante. Cela permettra au jury de ne pas perdre

de temps lors du concours et de se concentrer entièrement sur les concurrents.

3 Les membres du jury devront avoir l'horaire du concours en main. Envoyez-leur une copie du guide du jury disponible sur notre site Internet (lesvoixdelapoesie.com/telechargements/guide-du-jury.pdf). Invitez-les à poser des questions, ou bien organisez une session d'information, avant le concours, pour vous assurer que tous les membres du jury suivent les mêmes indications d'évaluation.

4 Lors du concours, placez le jury un peu à part du public pour lui éviter toute distraction. Les membres du jury devront s'abstenir de s'adresser aux concurrents et au public avant la fin du concours. **Les membres du jury ne devront pas discuter de leurs évaluations entre eux.** Ils devront noter les récitations de façon autonome et transmettre immédiatement le résultat de leurs évaluations à celui qui calcule les scores. Ainsi, il n'y aura pas de temps d'attente inutile durant le concours. C'est également une façon de s'assurer de l'impartialité des membres du jury.

Prévenez le jury du fait qu'il ne pourra pas modifier ses résultats une fois qu'il les aura déposés. C'est la raison pour laquelle il est très important d'organiser au moins deux tours à chaque niveau du concours (à l'exception du concours de classe). Cela permet au jury d'évaluer l'étendue de la maîtrise qu'a chaque élève de la poésie, et de déterminer à quel niveau se situent ses aptitudes par rapport à celles des autres concurrents.

LE SOUFFLEUR

Même les comédiens les plus expérimentés oublient leur texte de temps en temps. Demandez à un enseignant ou à un élève de se placer au premier rang du public avec des copies des poèmes en main. Il devra se tenir prêt à souffler un vers à l'élève qui aurait un oubli. **Avant le concours, indiquez aux élèves la place du souffleur** pour que l'élève ayant un oubli puisse se tourner vers lui. Si un concurrent reste coincé pendant quelques instants et se tourne vers le souffleur, celui-ci peut lui souffler les premiers mots du vers suivant afin de permettre à l'élève de se souvenir du reste.

L'ÉVALUATION DE LA PRÉCISION

Désignez une personne en particulier (un élève assidu, par exemple) et demandez-lui de vérifier la précision de chaque récitation. Cette personne devra noter les mots oubliés ou mal prononcés. L'enseignant ou le président du jury décidera aupa-
ravant d'une échelle objective pour évaluer la précision.

Si l'élève ne fait pas d'erreurs, et n'a besoin d'aucune aide du souffleur, il reçoit le score maximal pour la précision, soit 8 points. Si l'élève fait une ou deux petites erreurs, comme par exemple, substituer « un » à « le », ou bien s'il intervertit deux mots, il ou elle recevra 7 points au lieu de 8 pour la précision. Si, entre autres, l'élève oublie des vers, des strophes, ou intervertit l'ordre des strophes, il ou elle perdra plus ou moins de points de précision, selon la gravité des erreurs. L'élève perdra 3 points pour chaque intervention du souffleur.

! Téléchargez la fiche d'évaluation de la précision sur notre site au lesvoixdelapoesie.com/telechargements/fiche-devaluation-precision.pdf.

COMMENT NOTER LES RÉCITATIONS EN ANGLAIS

Si des élèves choisissent de réciter des poèmes en anglais, un anglophone compétent devra être présent. Un vérificateur de précision anglophone devra également être présent. Les évaluations des récitations en anglais devront être faites selon les mêmes critères applicables aux récitations en français.

QUE FAIRE EN CAS D'ÉGALITÉ

En cas d'égalité, le concurrent ayant la meilleure note pour le critère « impression générale » remporte l'épreuve. Si deux élèves ont la même note pour le critère « impression générale », c'est la note de précision qui les départagera.

Un aide-mémoire pour l'organisation du jury

- Faites une liste de candidats potentiels au jury. Il vous faudra :
 - ▶ 3 membres du jury pour noter la qualité des récitations (plus une ou deux personnes anglophones pour noter les récitations en anglais, s'il y a lieu)
 - ▶ 1 personne pour vérifier la précision de chaque récitation (s'il y a des récitations en anglais, il vous faudra aussi un vérificateur de précision anglophone).
 - ▶ 1 personne pour « souffler » les vers oubliés
 - ▶ 1 ou 2 personnes chargées du calcul des scores

- Contactez les personnes que vous aurez choisies et confirmez qu'elles seront disponibles le jour de la finale de votre école.

- Au moins une semaine avant la finale, envoyez aux membres du jury :
 - ▶ Des copies de tous les poèmes qui seront récités
 - ▶ Le guide du jury (disponible sur notre site au lesvoixdelapoesie.com/telechargements/guide-du-jury.pdf)
 - ▶ La fiche d'évaluation générale (aux trois membres du jury)
 - ▶ La fiche d'évaluation de la précision (au vérificateur de précision)

- Rappelez aux membres du jury de bien se pencher sur la question du « niveau de complexité » de chaque poème, avant le concours.

- Organisez une réunion d'information pour bien expliquer la démarche de la finale aux membres du jury, dont :
 - ▶ Les rôles du vérificateur de précision, du souffleur, des personnes chargées du calcul des scores et des membres du jury.
 - ▶ Le nombre de tours au concours
 - ▶ Le temps alloué à la notation des concurrents
 - ▶ Le système de notation (à la fois pour la prestation et pour la précision)
 - ▶ Le fait que les membres du jury n'auront ni le droit de revenir sur leurs notes ni le droit de discuter entre eux.
 - ! Vous pourrez également contacter chaque membre du jury individuellement par téléphone ou par courriel.

- Préparez une copie de chaque poème qui sera récité au concours, dans l'ordre de récitation, pour le souffleur.

La fiche d'évaluation générale

NOM DE L'ÉLÈVE

TITRE DU POÈME

	TRÈS FAIBLE	FAIBLE	MOYEN	BON	EXCELLENT	REMARQUABLE
PRÉSENCE PHYSIQUE	1	2	3	4	5	6
VOIX ET ARTICULATION	1	2	3	4	5	6
MISE EN SCÈNE	1	2	3	4	5	6
NIVEAU DE COMPLEXITÉ	1	2	3	4	5	6
COMPRÉHENSION	1	2	3	4	5	6
IMPRESSION GÉNÉRALE	2	4	6	8	10	12

! UN MOT SUR LE CALCUL DES SCORES : Cinq (5) points viendront s'ajouter au total des points de tout élève ayant récité un poème dans chacune des deux langues.

TOTAL

(MAXIMUM : 42 POINTS)



POINTS SUPPLÉMENTAIRES POUR LA PRÉCISION

(MAXIMUM : 8 POINTS)



NOTE FINALE

(MAXIMUM : 50 POINTS)

Les critères d'évaluation et des conseils pratiques aux concurrents

❗ Les enseignants, entraîneurs, et élèves pourront également se référer à la grille de notation qui se trouve dans le guide du jury ou sur notre site, au lesvoixdelapoesie.com/telechargements/grille-de-notation.pdf. Tous les critères d'évaluation peuvent être modifiés pour tenir compte d'incapacités éventuelles de certains élèves.

LA PRÉSENCE PHYSIQUE

Dans cette catégorie, on évalue l'aspect physique de la performance. Examinez la posture, le regard, et l'expression corporelle du concurrent.

CONSEILS AUX ÉLÈVES :

- ▶ Présentez-vous correctement et restez attentif. Manifestez de la confiance en vous.
- ▶ **Établissez le contact avec votre public.** Regardez le public dans les yeux. Les gestes nerveux, les regards fuyants et le manque de confiance vous coûteront des points.

LES TRAITS CARACTÉRISTIQUES D'UNE BONNE RÉCITATION :

Le concurrent doit paraître à l'aise devant le public. Il ou elle doit établir un contact direct avec son public par le biais de sa posture, de sa gestuelle, de sa confiance en lui (ou elle) et de son regard — sans sombrer dans l'artifice, bien entendu. Une bonne prestation physique de la part du concurrent servira le poème. Les gestes nerveux, une mauvaise posture et un manque de confiance en soi, ou un regard qui ne croise jamais celui du public, entraîneront la déduction de points de son score final.

LA VOIX ET L'ARTICULATION

Dans cette catégorie, on évalue l'aspect auditif de la récitation. Observez comment le concurrent projette sa voix, sa vitesse de récitation, son intonation et sa prononciation.

Lors de la finale provinciale et de la grande finale, les concurrents se retrouveront devant un microphone. Il leur serait donc très utile de pouvoir en faire l'expérience lors du concours de l'école.

❗ **UN MOT SUR LES ACCENTS :** Aucun élève ne sera sanctionné pour son accent. Toutefois, les élèves ne devront pas faire exprès de changer d'accent.

CONSEILS AUX ÉLÈVES :

- ▶ **Projetez votre voix.** Tâchez d'attirer l'attention de tous, même de ceux assis au fond de la salle. Mais, surtout, ne criez pas.
- ▶ **Ayez un rythme naturel.** Souvent, les gens parlent trop vite quand ils sont gênés, ce qui peut rendre difficile la compréhension d'une récitation. Parlez lentement, mais pas trop pour ne pas avoir l'air maladroit.
- ▶ **Assurez-vous de ne pas chantonner** lorsque vous récitez un poème avec des rimes.
- ▶ Soignez la prononciation de chaque mot du poème. **Ar-ti-cu-lez !**
- ▶ La coupe de vers est un trait caractéristique de la poésie. Chaque coupe de vers demande une lecture particulière. **Décidez si une coupe nécessite un arrêt, et, si oui, de quelle durée.**

LES TRAITS CARACTÉRISTIQUES D'UNE BONNE RÉCITATION :

Chaque mot est prononcé correctement. Le volume, la vitesse, la cadence et le rythme contribueront tous à faire vivre le poème. La cadence variera là où cela est nécessaire. Des points seront déduits du score final si l'un ou plusieurs de ces éléments présentent des faiblesses.

UNE MISE EN SCÈNE CONVENABLE

La récitation sert à transmettre le sens d'un poème par le biais de la voix, principalement. Ainsi, la récitation se rapproche plus de l'art oratoire que de la mise en scène de théâtre. (Pensez plutôt au conteur ou au narrateur qu'au comédien.) Les élèves auront peut-être du mal à communiquer le message d'un poème sans le jouer, mais **une bonne récitation sera fondée sur une intériorisation profonde du poème plutôt que sur des gestes dramatiques,** lesquels risqueraient de détourner l'attention du public du texte.

Celui qui récite donne sa voix au poète dans une récitation ; il ne joue pas un personnage. Une mise en scène convenable permet au public d'approfondir sa compréhension du poème et de prendre plaisir à l'écouter récité. La prestation de celui qui récite ne doit pas faire de l'ombre au texte lui-même.

Les critères d'évaluation et des conseils pratiques aux concurrents

SUITE

CONSEILS AUX ÉLÈVES :

- ▶ **Ne jouez pas le texte.** Trop de mise en scène détournera l'attention du public des mots du texte. Votre but devrait être d'aider le public à mieux comprendre le poème ; de lui offrir une compréhension plus approfondie du texte du fait de votre récitation. **Les mouvements ou les accents ne devraient pas faire obstacle à la voix du poète.**
- ▶ **Portez le poème à l'intérieur de vous-même ; vous êtes son instrument.** Ayez confiance : votre poème est suffisamment robuste pour communiquer ses propres sons et son propre sens sans démonstration physique. En clair, **permettez au texte lui-même de livrer son message.**
- ▶ Certains gestes pourraient éventuellement être acceptables selon les textes, mais gardez à l'esprit que peu de choses séparent une mise en scène réussie d'un jeu trop lourd. **Dans le doute, abandonnez le geste.**
- ▶ **Évitez de réciter sur un ton monocorde.** Si vous donnez l'impression de vous ennuyer, le public s'ennuyera avec vous. À l'inverse, trop d'enthousiasme peut donner l'impression d'un manque de sincérité de votre part. Essayez d'adopter un ton naturel.

! Consultez notre site au lesvoixdelapoesie.com/poemes/videos pour voir des exemples de bonnes récitations.

LES TRAITs CARACTÉRISTIQUES D'UNE BONNE RÉCITATION :

La mise en scène souligne, de façon subtile, le sens du texte sans devenir le point d'intérêt de la récitation. La représentation devrait plus se concentrer sur l'interprétation orale que sur un jeu théâtral.

Les récitations dans lesquelles l'élève aura pris un ton ou un accent précieux ou inopportun, où il aura chanté, ou dans lesquelles il aura fait un trop grand nombre de gestes distrayants ou se sera livré à un jeu excessivement émotif recevront un faible score dans la catégorie « mise en scène ».

LE NIVEAU DE COMPLEXITÉ

Dans cette catégorie, on évalue la complexité relative d'un texte, en se basant sur plusieurs éléments :

- ▶ Un texte dont le **fond** est complexe exprime des idées compliquées et subtiles qui seront difficiles pour l'élève à saisir et à exprimer.

- ▶ Un texte dont la **forme présente** un défi nécessitera une diction particulière. L'élève devra aussi tenir compte de la syntaxe, d'un mètre et de rimes complexes ainsi que des changements de ton et d'émotion.
- ▶ La **longueur** d'un poème peut également rendre un texte plus complexe. Mais ce n'est pas toujours le cas !

Chaque poème présente un fond, une forme et une longueur différents. Le jury devra noter les récitations en conséquence, en analysant de façon indépendante chaque poème.

CONSEILS AUX ÉLÈVES :

Pour les concours (à l'exception du concours de classe), choisissez des poèmes de styles, d'époques et de tons variés. Une diversité dans votre sélection permettra une représentation plus riche et plus complète. Notez, ci-dessous, la possibilité de récitations bilingues.

LA COMPRÉHENSION

Dans cette catégorie, on évalue le niveau de compréhension du texte que démontre chaque concurrent lors de sa récitation.

CONSEILS AUX ÉLÈVES :

- ▶ **Pour permettre au public de bien saisir le poème, vous devez d'abord bien le comprendre vous-même.** Soyez conscient des messages, des sens, des allusions, de l'ironie, des tons et des autres nuances du poème que vous avez choisi.
- ▶ Assurez-vous de comprendre chaque mot et chaque vers de votre poème. Si vous avez un doute, le public et le jury s'en apercevront. **N'hésitez pas à demander de l'aide à votre enseignant.**
- ▶ **Réfléchissez à la façon d'interpréter le texte ; c'est-à-dire le ton, le volume et la voix à adopter.** Est-ce qu'il s'agit d'un texte tranquille ? Est-ce un texte turbulent ? Devrait-il être lu rapidement ou lentement, sur un ton heureux ou plutôt mélancolique ? Votre interprétation devrait varier en fonction de chaque poème. Ces variations sont un facteur essentiel de votre récitation.

Les critères d'évaluation et des conseils pratiques aux concurrents

SUITE

LES TRAITS CARACTÉRISTIQUES D'UNE BONNE RÉCITATION :

Le sens du texte sera exprimé au public de façon puissante et claire. L'interprétation de l'élève devra approfondir et faire vivre le texte. L'élève rendra limpide le sens, les messages, les allusions, l'ironie, les inflexions et autres nuances du texte. Un faible score sera accordé aux interprétations qui obscurcissent le sens du texte.



L'IMPRESSION GÉNÉRALE

Dans cette catégorie, on évalue le succès global d'une récitation. Les critères utilisés pour cette évaluation seront la diversité dans la sélection des textes et tout autre élément qui pourrait influencer la perception qu'auront les membres du jury de la prestation d'un concurrent. **Veillez noter que les points accordés dans cette catégorie sont à coefficient double.**

LA PRÉCISION

Un vérificateur de précision notera tout mot raté ou exprimé de façon incorrecte ; chaque erreur entraînant une petite réduction du score final. Des points seront également déduits dès lors qu'un concurrent sollicitera l'aide du souffleur. Huit points seront ajoutés au score de chaque concurrent ayant présenté une récitation sans faute. (Voir la **page 13** pour plus de conseils.)

LE BILINGUISME

Vos élèves choisiront peut-être des poèmes dans les deux langues. **Ceci n'est pas une obligation.** Toutefois, l'élève qui choisira de réciter dans les deux langues recevra un bonus unique de 5 points ajouté à son score total.



Plans de cours

POURQUOI APPRENDRE DES POÈMES PAR CŒUR ?

COMMENT ABORDER UN POÈME ? UN GUIDE GÉNÉRAL

COMMENTAIRE DE TEXTE, « LE CHÊNE ET LE ROSEAU » DE JEAN DE LA FONTAINE

QU'EST CE QU'UN SONNET ?

LA LISTE DE STYLES ET DE TONS

DES PLANS DE COURS SUPPLÉMENTAIRES

Plan de cours 1: Pourquoi apprendre des poèmes par cœur ? Travaux pratiques et poétiques

« À une époque où dominent le langage utilitaire et les discours de la communication, la lecture et la récitation de poèmes permettent à des jeunes gens de découvrir un autre rapport à la langue, de développer une sensibilité à ses moyens expressifs, à ses rythmes et ses sonorités, au pouvoir de ses images. Toute poésie, si littéraire soit-elle, veut être lue à haute voix. C'est cette aspiration à l'oralité et au chant que le projet Les voix de la poésie souhaite communiquer à une nouvelle génération. » — **PIERRE NEPVEU**

Ce cours propose aux élèves d'imaginer des situations où la poésie leur serait utile ; où non seulement le sens mais la forme du texte ouvriraient la voie vers une plus grande compréhension de l'autre et de soi-même.

En apprenant un poème par cœur, il nous reste disponible lorsqu'on en a besoin — même s'il ne s'agit que de bribes de locutions inoubliables qui remontent à la surface lors des moments forts de la vie.

Les élèves utiliseront ici des textes de fiction, des lettres ou des discours politiques pour découvrir les applications pratiques de la mémorisation de poèmes.

BUTS PÉDAGOGIQUES

Pendant ce cours, les élèves pourront :

- ▶ Souligner des vers frappants ou mémorables
- ▶ Imaginer des situations où ces vers pourraient être utiles. Par exemple, pour consoler, encourager, flatter ou toucher quelqu'un d'une quelconque autre façon.
- ▶ Rédiger des nouvelles, des lettres ou des discours dans lesquels au moins trois citations poétiques seront employées, avec pour objectif de toucher un personnage ou un auditeur.

MATÉRIEL PÉDAGOGIQUE ET RESSOURCES

Pour enseigner ce cours, il vous faudra :

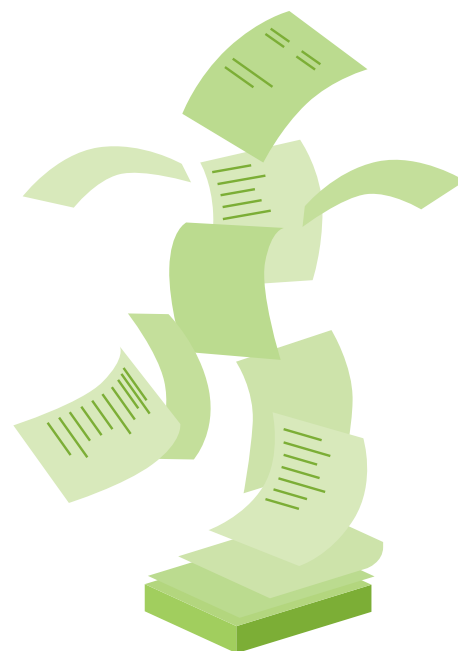
- ▶ Les poèmes disponibles sur le site Les voix de la poésie, au lesvoixdelapoesie.com/poemes.

DESCRIPTION DE L'ACTIVITÉ

1 Présentez aux élèves l'idée que la récitation de poèmes — soit en entier soit en partie — joue un rôle important dans diverses situations de la vie de tous les jours.

Relevez avec eux quelques-unes de ces situations. Cela pourrait inclure, par exemple :

- ▶ Les moments difficiles de la vie, comme quand on apprend une mauvaise nouvelle ;
- ▶ Lors d'un mariage, d'obsèques ou de tout autre événement important de la vie ;
- ▶ En levant son verre ;
- ▶ Quand on est amoureux, et/ou lors d'une demande en mariage ;
- ▶ Lorsqu'on prononce un discours devant un public, que ce soit des électeurs, des collègues, des membres de son équipe ou qui que ce soit qu'on essaie de toucher.



2 Demandez à vos élèves de sélectionner quelques vers frappants parmi les poèmes disponibles sur notre site.

Ils devront choisir au moins trois extraits de poèmes différents. Le sens que prend l'extrait dans le contexte du poème est moins important ici que la puissance que l'élève y décèle, et que la façon dont il imagine faire usage du passage dans une situation de la vie quotidienne. Si vous le désirez, vous pouvez faire de cette activité, une activité « chasse au trésor ».

Référez-vous à la liste de situations que vous avez dressée lors de la première étape de cet exercice.

Attribuez à chaque élève une situation particulière et demandez-lui de trouver trois vers ou locutions qui s'y appliqueraient. Sinon, donnez la liste complète à l'élève et demandez lui de trouver un vers ou une locution pour chacune des différentes situations.

- ▶ **Tâchez de ne pas trop diriger les élèves vers un poète plutôt qu'un autre.** L'un des objectifs ici est tout simplement d'encourager les élèves à découvrir des poèmes, des poètes et des vers qu'ils n'auraient pas nécessairement connus autrement.

Pour prévenir contre la sélection arbitraire de vers, demandez aux élèves de justifier leur choix – soit par écrit, soit à l'oral – en imaginant une situation où le vers ou la locution qu'ils ont choisi pourrait s'avérer utile. Quelques phrases suffiront.

3 Pour faire de cette activité un cours de création littéraire à part entière, demandez à chaque élève de réfléchir, à la maison, aux quelques vers ou locutions qu'il a choisis et de rédiger un court texte — de deux ou trois pages, ou plus, si vous préférez — dans lequel les vers seront cités.

Faites comprendre aux élèves que, très souvent, les gens citent des bribes de poésie totalement hors contexte ! Ils n'ont pas besoin de connaître le poème en entier, ou de l'avoir intégralement en tête. Les textes des élèves peuvent emprunter à une variété de genres, tels que :

- ▶ Une histoire dans le cadre de laquelle un ou plusieurs personnages récitent des vers.
- ▶ La récitation peut se faire intérieurement ou à haute voix, selon la façon dont elle se présente dans l'esprit du personnage.
- ▶ N.B. Les vers ne doivent pas constituer l'unique discours du personnage. Ils devraient plutôt être utilisés de façon complémentaire, et leur effet sur le personnage principal ou les autres personnages doit apparaître clairement.
- ▶ Une lettre dans laquelle l'auteur cite des extraits de poèmes afin de toucher ou de convaincre le destinataire.
- ▶ Un discours dans lequel les citations servent d'élément rassembleur afin d'encourager les auditeurs et de les exhorter à l'action.

Pour chacune des options précédentes, l'action peut se dérouler dans n'importe quel lieu, soit dans le passé – une lettre envoyée par un soldat pendant la Première Guerre Mondiale, par exemple –, soit à notre époque. Le but de ce cours est de permettre aux élèves d'imaginer des situations où il serait utile de connaître un poème ou un extrait de poème par cœur.

Plan de cours 2:

Comment aborder un poème ? Un guide général

Il n'existe aucune essence du poème, aucun modèle universel qui nous permettrait de définir une fois pour toutes ce en quoi consiste la « poésie ». Car celle-ci ne correspond ni à une forme (il existe des poèmes en vers, bien entendu, mais aussi des poèmes en prose) ni à une tonalité précises (il est possible de lire des poèmes tragiques, comiques, lyriques, ironiques, etc.). Surtout, le poème peut parler de tout et de son contraire : de la beauté et de la laideur, du ciel étoilé et des fourmis, de la vie quotidienne et des grands événements historiques, de l'amour et de la mort... En revanche – et c'est ce que nous examinerons brièvement dans ce document – il existe bien quelque chose qui s'appelle « la poésie ». En quoi consiste ce « quelque chose » ? Comment l'aborder ? Ce sont là les questions auxquelles nous tenterons de répondre.

Sans chercher à définir la poésie de manière trop rigide, nous vous proposons ici quelques points de repères qui vous aideront à mieux comprendre les poèmes que vos élèves auront à lire et à réciter. **La récitation d'un poème est inséparable de sa compréhension.** Voici donc quelques étapes à suivre afin de lire et d'analyser des textes poétiques.



ESTHÉTIQUES	ÉPOQUES	CARACTÉRISTIQUES	AUTEURS REPRÉSENTÉS DANS L'ANTHOLOGIE
MOYEN ÂGE	Du X ^e au XIV ^e siècle	<ul style="list-style-type: none"> Poésie courtoise, thèmes reliés à l'amour et à la religion. Emploi de la ballade et du rondeau. 	<ul style="list-style-type: none"> François Villon
RENAISSANCE	XV ^e et XVI ^e siècles	<ul style="list-style-type: none"> Poésie amoureuse. Références à la mythologie grecque. Emploi du sonnet. 	<ul style="list-style-type: none"> Joachim Du Bellay Étienne Jodelle Pierre de Ronsard
CLASSICISME	XVII ^e siècle	<ul style="list-style-type: none"> Thèmes variés souvent reliés à la mythologie grecque. Emploi de la fable, de l'ode et de l'épître. Clarté du style. 	<ul style="list-style-type: none"> Jean de La Fontaine François Malherbe Théophile de Viau
ROMANTISME	1800-1850	<ul style="list-style-type: none"> Poèmes lyriques (les émotions sont exacerbées). Thèmes : l'amour, la nature, l'exotisme. 	<ul style="list-style-type: none"> Louis Fréchette Victor Hugo Alphonse de Lamartine
SYMBOLISME	1850-1900	<ul style="list-style-type: none"> Thèmes : le spleen (mélancolie urbaine), la musique. Emploi du sonnet dans certains cas. 	<ul style="list-style-type: none"> Charles Baudelaire Émile Nelligan Arthur Rimbaud Paul Verlaine
TERROIR	1900-1950	<ul style="list-style-type: none"> Courant québécois valorisant l'attachement à la terre et, de manière générale, à la nature. 	<ul style="list-style-type: none"> Nérée Beauchemin Pamphile LeMay Médjé Vézina
SURRÉALISME	1920-1950	<ul style="list-style-type: none"> Poésie en vers libres favorisant les rapprochements inusités, l'étrangeté et l'humour. 	<ul style="list-style-type: none"> Paul Éluard Roland Giguère Paul-Marie Lapointe

COMPRENDRE LE CONTEXTE DU POÈME

Le sens d'un poème varie beaucoup selon l'époque, le contexte culturel et le courant littéraire auxquels il appartient. Dans le cadre du concours Les voix de la poésie, vous serez amenés à lire des poèmes écrits durant des époques qui vont du Moyen Âge au XX^e siècle.

Pour vous aider à situer chronologiquement les auteurs à l'étude, nous vous proposons tout d'abord un tableau qui résume quelques-uns des principaux mouvements poétiques. Bien entendu, ce tableau n'est pas exhaustif, plusieurs auteurs n'appartiennent à aucun de ces mouvements, mais il peut vous aider à faire des choix.

D'autres courants sont représentés dans l'anthologie : la période **baroque** (poésie française du début du XVI^e siècle marquée notamment par l'esprit libertin), la **négritude** (poésie africaine et antillaise caractérisée par son engagement politique), **l'intimisme** (poésie québécoise orientée vers l'exploration de l'intimité et des thèmes reliés au quotidien).

COMPRENDRE LA VERSIFICATION DU POÈME

Dans la perspective d'une récitation, il est primordial de bien comprendre les règles de versification propres à la poésie française. Contrairement à la métrique latine, qui se calcule en fonction de la durée des accents, la versification française repose sur le nombre de syllabes. Lorsqu'il s'agit de poésie française, il est plus juste de parler de *vers* et de *syllabes* plutôt que de *mètres* et de *pièdes*. Pour clarifier les règles de base de la versification, commençons par lire les deux premiers vers de « L'épithaphe de Villon », une ballade écrite en ancien français par François Villon (xv^e siècle). Remarquons que cette ballade ressemble aussi à une prière :

**Frères humains, qui après nous vivez,
N'ayez les cœurs contre nous endurcis,
[...]**

Ces deux vers – de même que tout le reste du poème – sont en **décasyllabes, c'est-à-dire en vers comportant 10 syllabes**. Avec **l'alexandrin (douze**

syllabes) et **l'octosyllabe (huit syllabes)**, le décasyllabe est l'un des types de vers les plus répandus dans la poésie française. Pour bien comprendre le mode de prononciation de chaque syllabe, voici la façon dont il faut mesurer les deux premiers vers :

Frè-res-hu-mains-qui-a-près-nous-vi-vez,
1 2 3 4 5 6 7 8 9 10
N'a-yez-les-cœurs-cont-re-nous-en-dur-cis,
1 2 3 4 5 6 7 8 9 10

Première règle à connaître : il faut prononcer le e muet à la fin d'un mot seulement si le e est suivi d'une consonne. Ainsi, si l'on se rapporte au premier vers, nous devons prononcer « frères » en deux syllabes parce qu'il est suivi d'un « s ». Dans l'éventualité où le mot serait au singulier, il faudrait découper les syllabes ainsi :

Frè-re hu-main-qui-a-près-nous-vi-vez,
1 2 3 4 5 6 7 8 9

Ainsi, dans le deuxième vers, il faut prononcer le e muet du mot « contre » parce que ce dernier est suivi d'une consonne (un n). Le compte syllabique aurait été différent si le mot avait commencé par une voyelle :

N'a-yez-les-cœurs-cont-re eux-en-dur-cis,
1 2 3 4 5 6 7 8 9

Voici d'autres règles importantes à connaître au sujet de la versification :

- On ne prononce jamais le e muet à la fin des vers, même si le mot est au pluriel.
- Certains mots ont un nombre de syllabes ambigu. Le lecteur fait une diérèse s'il prononce, par exemple, le mot « diction » en trois syllabes (dic-ti-on) et il fait une synérèse s'il choisit de le prononcer en deux syllabes (dic-tion).
- La plupart des poèmes du XX^e siècle sont en « vers libres », c'est-à-dire en vers dont le nombre de syllabes varie. Dans de tels cas, les règles de prononciation des syllabes s'appliquent toujours.

COMPRENDRE LES THÈMES ET LE SENS GÉNÉRAL DU POÈME

Un texte poétique se distingue généralement d'un texte conventionnel par sa polysémie, c'est-à-dire par le fait qu'il peut comporter plusieurs sens. S'il est impossible de saisir tout à fait, en une phrase simple et commode, le sens exact d'un poème, nous pouvons néanmoins analyser ce qu'il évoque et tenter de comprendre son sens général. Voici quelques méthodes d'analyse :

- a) **Repérer les champs lexicaux.** Un champ lexical est un groupe de mots appartenant à la même famille de sens. Par exemple, les mots « prière », « ciel » et « église » ont en commun d'appartenir au champ lexical de la religion. Le repérage des champs lexicaux permet de dégager les grands thèmes qui sont abordés dans un texte.
 - b) **Analyser la tonalité du poème.** Le texte emploie-t-il une tonalité lyrique (expression souvent exacerbée des sentiments) ou un style descriptif ? Est-il tragique ou ironique ? En s'interrogeant sur la tonalité du poème, il devient plus facile d'en comprendre le contenu. Référez vous à la **page 30** pour une liste de styles et de tons possibles.
 - c) **Analyse des figures de style.** La poésie repose souvent sur l'emploi d'images et de figures de style. Il est suggéré en ce sens de repérer les métaphores et les comparaisons, c'est-à-dire les rapprochements analogiques entre deux éléments, ainsi que les personnifications présentes dans le texte analysé. Que signifient ces images ? À quels sentiments se rapportent-elles ?
 - d) **Analyser la forme employée.** S'il s'agit d'un sonnet ou d'une fable, il est important de porter une attention particulière au vers final (aussi appelé vers de « chute ») qui résume souvent le thème général du poème. **S'il s'agit d'une ballade**, il faut être attentif au refrain (vers répété à plusieurs reprises, souvent à la fin d'une strophe).
- ▶ Dans certains cas, il peut être utile de connaître **la biographie de l'auteur**.
 - ▶ **Dans le cas de la poésie moderne écrite au XX^e siècle, le sens d'un poème peut être plus abstrait.** « Nommer un objet, écrit en ce sens Stéphane Mallarmé à l'aube du XX^e siècle, c'est supprimer les trois quarts de la jouissance du poème qui est faite du bonheur de deviner peu à peu ; le suggérer, voilà le rêve ».

Il peut être utile d'avoir à l'esprit cette façon de concevoir la poésie lorsque nous lisons ou récitons des poèmes écrits au XX^e siècle. Le poète cherche moins à dire les choses directement qu'à les évoquer. Pour sa part, le lecteur « crée » une partie du sens du poème, ou du moins il y investit une plus grande part de subjectivité.

Plan de cours 3: Commentaire de texte

« Le Chêne et le Roseau » de Jean de La Fontaine

- 1 Le Chêne un jour dit au Roseau :
- 2 Vous avez bien sujet d'accuser la Nature;
- 3 Un Roitelet pour vous est un pesant fardeau.
- 4 Le moindre vent qui d'aventure
- 5 Fait rider la face de l'eau
- 6 Vous oblige à baisser la tête :
- 7 Cependant que mon front, au Caucase pareil,
- 8 Non content d'arrêter les rayons du Soleil,
- 9 Brave l'effort de la tempête.
- 10 Tout vous est Aquilon¹, tout me semble Zéphyr².
- 11 Encore si vous naissiez à l'abri du feuillage
- 12 Dont je couvre le voisinage,
- 13 Vous n'auriez pas tant à souffrir :
- 14 Je vous défendrais de l'orage ;
- 15 Mais vous naissez le plus souvent
- 16 Sur les humides bords des Royaumes du vent.
- 17 La nature envers vous me semble bien injuste.
- 18 Votre compassion, lui répondit l'Arbuste,
- 19 Part d'un bon naturel; mais quittez ce souci.
- 20 Les vents me sont moins qu'à vous redoutables.
- 21 Je plie, et ne romps pas. Vous avez jusqu'ici
- 22 Contre leurs coups épouvantables
- 23 Résisté sans courber le dos;
- 24 Mais attendons la fin. Comme il disait ces mots
- 25 Du bout de l'horizon accourt avec furie
- 26 Le plus terrible des enfants
- 27 Que le Nord eût porté jusque-là dans ses flancs.
- 28 L'Arbre tient bon; le Roseau plie.
- 29 Le vent redouble ses efforts,
- 30 Et fait si bien qu'il déracine
- 31 Celui de qui la tête au Ciel était voisine,
- 32 Et dont les pieds touchaient à l'Empire des Morts.

1 Aquilon : dans la mythologie grecque, l'Aquilon est un vent du nord, froid et violent.

2 Zéphyr : vent doux et agréable.

PRÉSENTATION DE L'AUTEUR

Jean de La Fontaine (1621-1695) est une figure indissociable du classicisme (période correspondant au XVII^e siècle) et de la littérature française en général. L'époque classique est marquée notamment par le mécénat de Louis XIV, dit le « Roi-Soleil », qui finance et protège plusieurs écrivains notoires, dont Molière, Jean Racine et Nicolas Boileau. Ce mécénat favorise le développement de la littérature, ou du moins en assure la valorisation, mais il oblige en revanche les écrivains protégés à demeurer prudents. Les auteurs invités à la cour de Louis XIV, en effet, doivent se soumettre à plusieurs conventions parfois contraignantes. Surtout, ils doivent éviter de critiquer le pouvoir royal... Contrairement à ses contemporains, Jean de La Fontaine a écrit une partie importante de son œuvre en marge de la cour, étant protégé non pas par Louis XIV, mais par Nicolas Fouquet. Bien qu'il ait fréquenté des salons littéraires associés au pouvoir, La Fontaine a ainsi conservé une indépendance d'esprit qui lui a permis de critiquer, avec subtilité et intelligence, l'absolutisme du « Roi-Soleil ».

À l'instar de plusieurs des écrivains classiques, La Fontaine voue une admiration sans borne aux auteurs grecs. Lors de la querelle entre les « Anciens » et les « Modernes », un débat intellectuel qui marquera l'époque classique, La Fontaine se range du côté des « Anciens », ceux qui admirent les auteurs grecs et latins. C'est d'ailleurs un auteur grec, Ésope, qui inspire l'écriture de plusieurs de ses fables, un genre littéraire qui appartient au domaine de la poésie, mais qu'on reconnaît surtout par son style narratif : les fables, contrairement aux ballades ou aux sonnets, racontent souvent une petite histoire. Les fables de La Fontaine, par ailleurs, sont caractérisées par la présence d'animaux et de végétaux, qui s'expriment par la parole. Enfin, il importe de mentionner que La Fontaine appartient à une branche du classicisme que l'on nomme les « Moralistes ». La plupart de ses fables contiennent en ce sens une morale, ou du moins un enseignement ou une leçon.

Plan de cours 3: Commentaire de texte

« Le Chêne et le Roseau » de Jean de La Fontaine

PRÉSENTATION DU POÈME

« LE CHÊNE ET LE ROSEAU »

Cette fable qui compte trente-deux vers met en scène deux « personnages » : le chêne, symbole de puissance et d'autorité ; et le roseau, associé au contraire à la faiblesse ou à la vulnérabilité. Comme nous le verrons dans le commentaire de texte, il s'agit d'une fable comportant une dimension politique, dans la mesure où le chêne représente notamment le pouvoir royal. Conformément à l'esthétique classique, cette fable contient des allusions à la mythologie grecque (« l'Aquilon » et le « Zéphyr », expliqués en note en bas de page) et est d'une grande clarté syntaxique. D'un point de vue formel, La Fontaine fait alterner les octosyllabes (huit syllabes) et les alexandrins (douze syllabes). Nous remarquons par ailleurs la présence d'un dialogue entre le chêne et le roseau, dialogue qui se poursuit jusqu'au vingt-quatrième vers, où s'effectue un passage vers la narration. Dans le cadre d'une récitation, le lecteur devra incarner les différents personnages sans sombrer dans la « théâtralisation ».

ANALYSE

Le commentaire composé que nous vous proposons repose sur une hypothèse qui constituera notre idée directrice : **la fable « Le Chêne et le Roseau » constitue une satire politique**. Dans le paragraphe d'introduction, nous indiquons en caractères gras les idées qui structurent cette analyse.

Voici quelques questions – auxquelles vous trouverez les réponses dans le commentaire qui suit – pouvant servir d'amorce à l'analyse.

- Repérez des mots appartenant au champ lexical du pouvoir. Que signifie ce champ lexical ? Que nous apprend-il sur le sens général du poème ?
- Repérez des périphrases et dites ce qu'elles signifient.
- Cette fable comporte une dimension ironique. Dans quelle mesure la fin du poème est-elle ironique ?
- Quelle est la morale de cette fable ?

COMMENTAIRE COMPOSÉ

Plus indépendant du pouvoir royal que ses contemporains, Jean de La Fontaine a développé dans ses fables des thèmes qui ne devaient pas plaire au monarque absolu que fut Louis XIV. Derrière les histoires amusantes où interagissent entre elles des espèces de la faune et de la flore, et au-delà de la morale que les fables de La Fontaine proposent, se cachent souvent des critiques sociales et politiques. **La fable intitulée « Le Chêne et le Roseau » véhicule en ce sens un discours satirique : La Fontaine, en faisant interagir deux végétaux antagonistes, évoque et critique la situation politique de son temps**. Nous allons étudier cet aspect en montrant premièrement que **le chêne représente le pouvoir royal**. Nous verrons ensuite comment **La Fontaine évoque les défauts de ce pouvoir, qu'il critique et conteste subtilement**.

Bien que cette idée ne soit jamais explicite dans le texte, le chêne représente à plusieurs égards le pouvoir royal. En effet, cet arbre robuste possède les caractéristiques d'un monarque absolu. Pour illustrer cette idée, nous pouvons remarquer tout d'abord qu'un champ lexical du pouvoir traverse la fable : il est question d'un oiseau nommé « Roitelet » (vers 3) ; on dit du vent qu'il « oblige [le roseau] à baisser la tête » (vers 6) ; La Fontaine emploie les mots « Royaume » (vers 16) et « empire » (vers 32). Ce champ lexical ajoute clairement une dimension politique au texte et suggère la supériorité du chêne. Ce dernier, à l'image du Roi-Soleil, se dépeint par ailleurs comme un être sublime. En effet, il semble invincible puisqu'il « arrê[t] les rayons du soleil » (vers 8) et « brav[e] l'effort de la tempête » (vers 8). Par opposition à la faiblesse du roseau, le chêne apparaît comme un être fort, prétentieux et puissant.

Nous venons de constater que le chêne affiche sa supériorité face au roseau. Cette condescendance constitue un des nombreux défauts de cet arbre réputé noble. À ce propos, notons que le chêne, devant le roseau plus faible qui « baiss[e] la tête » et « courb[e] le dos » (vers 23), fait preuve d'une grande arrogance. « Mon front », dit-il avec assur-

Plan de cours 3: Commentaire de texte

« Le Chêne et le Roseau » de Jean de La Fontaine

ance, est « au Caucase pareil ». Le Caucase, région montagneuse et mythique de l'Europe orientale, symbolise la hauteur. À l'image du Roi-Soleil, le chêne se compare donc encore une fois à une force de la nature. Comme le remarque le roseau, la noblesse du chêne dissimule un autre défaut encore plus important que tous les autres : sa rigidité. À la fin du poème, le vent qui est désigné par une périphrase et une personnification (« le plus terrible des enfants / Que le Nord eut porté jusque-là dans ses flancs », vers 26-27) « déracine » (vers 30) le chêne tandis que le roseau ne fait que « plie[r] » (vers 28). Autrement dit – et ce serait ici une des morales de la fable – la force du chêne se retourne contre lui : un coup de vent violent peut l'anéantir, tandis que le roseau se maintient en vie en échange de quelques courbettes.

Allons maintenant plus loin dans notre lecture politique de cette fable. Si le chêne représente le pouvoir royal, il est permis de supposer que le roseau symbolise pour sa part les sujets de ce roi, ou, par extension, le peuple qui lui est soumis. Il est donc possible de lire cette fable comme une critique du pouvoir. Nous pouvons constater que le roseau est victime d'injustice : un petit oiseau est pour lui « un pesant fardeau » (vers 3). Même si, devant les propos condescendants du grand arbre, le roseau semble dans une position de soumission lorsqu'il assure à son interlocuteur qu'il comprend que sa « compassion [...] part d'un bon naturel » (vers 18-19). Il faut comprendre qu'il s'agit ici d'une antiphrase dans laquelle le roseau dit le contraire de ce qu'il pense pour critiquer de manière ironique l'attitude du roi tout en demeurant courtois. Cette ironie subtile laisse croire que le roseau souhaiterait peut-être se révolter. Mais cette révolte, c'est plutôt le vent violent qui l'accomplit. En effet, le vent qui « déracine » le chêne peut très bien être perçu comme une image de la Révolution. Le vent fait tomber « Celui de qui la tête au ciel était voisine » (vers 31). Ce vers est une périphrase qui désigne sans doute le roi, qui selon la tradition monarchique est appelé à régner par un décret divin.

Nous venons de mettre en lumière l'aspect politique de cette fable, en montrant tout d'abord que le chêne représente le pouvoir royal. Or ce représentant du pouvoir est présomptueux et condescendant, si bien qu'il sera victime, à la fin du poème, d'une révolte incarnée par un vent violent, ce qui le punit en quelque sorte pour son arrogance. Soulignons que les fables de La Fontaine comportent souvent, en ce sens, une visée morale. Pour résumer la morale de cette fable, nous pourrions citer le proverbe selon lequel « dans les petits pots se trouvent les meilleurs onguents ». Malgré sa faiblesse, le roseau est en effet celui qui résiste au vent...



Parce qu'il fut employé à plusieurs époques et dans différents pays, **le sonnet constitue sans aucun doute l'une des formes poétiques les plus connues et les plus appréciées**. Bref et souvent structuré en fonction de rimes qui aident à le mémoriser, le sonnet est aussi une forme de poème agréable à réciter.

UN PEU D'HISTOIRE

Au Moyen Âge, le mot sonnet était employé en ancien provençal pour désigner des chansons ou des poèmes destinés à être chantés. Pétrarque, en employant le sonetto pour célébrer Laure dans le *Canzoniere*, popularisa et fixa par la suite, au XIV^e siècle, ce qui allait devenir la forme privilégiée des poètes de la Renaissance. En effet, **Joachim Du Bellay, Pierre de Ronsard, Louise Labé et Étienne Jodelle**, poètes du XVI^e siècle dont on retrouve les noms dans l'anthologie *Les voix de la poésie*, ont tous écrit des sonnets pour chanter la gloire de l'être aimé. En Angleterre, Shakespeare a aussi utilisé cette forme demeurée populaire durant l'époque baroque.

Contrairement à la ballade ou au rondeau – des formes également issues du Moyen Âge – le sonnet se caractérise par sa longévité : après une brève éclipse au XVIII^e siècle, il est revenu en force chez les poètes romantiques, parnassiens et symbolistes du XIX^e siècle, comme peuvent en témoigner les exemples de **Nerval, Heredia et Rimbaud** dans l'anthologie. Malgré les grands bouleversements de la modernité, le sonnet perdure au XX^e siècle en réapparaissant notamment chez les poètes québécois associés au symbolisme (**Albert Lozeau**) et à la littérature régionaliste (**Nérée Beauchemin**). Plus récemment, dans les années 1990 et 2000, le poète français Robert Marteau a écrit des recueils de sonnets à la fois modernes et fidèles à la tradition.

RECONNAÎTRE UN SONNET

« Un sonnet sans défauts », a écrit Nicolas Boileau à l'époque classique, « vaut seul un long poème » (*Art poétique*). En effet, **le sonnet se démarque avant tout par sa brièveté et s'oppose ainsi aux longs poèmes épiques. Le propos de ce type de poème est ainsi condensé ; chaque vers est porteur de sens.**

Les règles du sonnet de langue française ont été fixées en grande partie durant la Renaissance. C'est donc à partir d'un sonnet du XVI^e siècle, écrit par Joachim Du Bellay, que nous vous proposons

d'expliquer brièvement les règles générales de cette forme. Ce poème s'intitule « L'olive », nom qui est l'anagramme de Madame de Viole, une femme célébrée dans plusieurs sonnets de Du Bellay. Vous le trouverez dans l'anthologie *Les voix de la poésie*.

- 1 Si notre vie est moins qu'une journée
- 2 En l'éternel, si l'an qui fait le tour
- 3 Chasse nos jours sans espoir de retour,
- 4 Si périssable est toute chose née,

- 5 Que songes-tu, mon âme emprisonnée ?
- 6 Pourquoi te plaît l'obscur de notre jour,
- 7 Si pour voler en un plus clair séjour,
- 8 Tu as au dos l'aile bien empennée ?

- 9 Là, est le bien que tout esprit désire,
- 10 Là, le repos où tout le monde aspire,
- 11 Là, est l'amour, là, le plaisir encore.

- 12 Là, ô mon âme, au plus haut ciel guidée,
- 13 Tu pourras reconnaître l'Idée
- 14 De la beauté, qu'en ce monde j'adore.

D'un point de vue formel, ce poème typique de la Renaissance par les thèmes qu'il aborde (le temps qui passe, l'amour platonique) est un sonnet pour les raisons suivantes :

- ▶ Il comporte quatre strophes : deux quatrains (groupe de quatre vers) et deux tercets (groupe de trois vers).
- ▶ Il comporte des rimes embrassées dans les quatrains (abba, abba) ainsi que des rimes plates et embrassées dans les tercets (ccd, eed).

Précisons d'emblée qu'un sonnet peut exploiter différents types de rimes (les sonnets modernes s'en dispensent même parfois) et différents types de vers (octosyllabes, alexandrins, vers libre, etc.). **En règle générale, les sonnets comportent quatorze vers**, mais il arrive parfois que le poète emploie quinze ou seize vers, l'obligeant ainsi à remplacer un ou deux tercets par des quatrains. De ce point de vue, **le sonnet est une forme à la fois souple et précise.**

Remarquons par ailleurs que les sonnets, surtout ceux de la Renaissance, sont souvent divisés en deux parties. **Les deux quatrains forment alors un bloc de sens qui s'oppose de différentes manières aux deux tercets.** Dans le poème de Du Bellay, on remarque que les deux premières strophes sont beaucoup moins affirmatives que les deux dernières. Le poète pose des questions dans les premiers vers; il évoque ensuite des certitudes.

La forme d'un sonnet est aussi reliée au sens du poème. Son sujet est souvent précis et facile à circonscrire (dans le cas de Du Bellay, le poème porte essentiellement sur l'amour) et **son vers final, appelé parfois le « vers de chute », résume généralement le propos général.** Dans « Lolive », le quatorzième vers souligne que la femme célébrée est « adorée », ce qui éclaire l'aspect spirituel du poème puisque l'amante est ici élevée au rang de déesse. « Le dernier vers du Sonnet », dira au XIX^e siècle Théodore de Banville dans son *Petit traité du sonnet*, « doit contenir un trait – exquis, ou surprenant, ou excitant l'admiration par sa justesse et par sa force ».

Dans un sonnet comme « Le dormeur du val » d'Arthur Rimbaud (XIX^e siècle) — que vous trouverez dans l'anthologie *Les voix de la poésie* — le vers final constitue une véritable clé pour comprendre l'ensemble du poème. Après avoir évoqué l'atmosphère paisible et bucolique d'un coin de campagne où dort un « jeune soldat », Rimbaud écrit dans le dernier tercet :

[...]
**Les parfums ne font pas frissonner sa narine;
Il dort dans le soleil, la main sur sa poitrine
Tranquille. Il a deux trous rouges au côté droit.**

Le vers final nous apprend ainsi que le soldat est décédé, et que son sommeil paisible est en fait un euphémisme désignant la mort. L'exemple du « dormeur du val » est intéressant, par ailleurs, parce qu'il montre que le sonnet peut parfois se présenter sous la forme d'un petit récit. Dans un tel cas, le principe selon lequel un sonnet doit opposer deux groupes de strophes n'est pas toujours respecté.

LA « MUSIQUE » DU SONNET

En règle générale, cependant, cette forme poétique est reliée au thème de l'amour et comporte une forte teneur lyrique. À cet égard, le sonnet « El Desdichado » de Gérard de Nerval — également inclus dans l'anthologie *Les voix de la poésie* — est sans aucun doute l'un des plus beaux poèmes lyriques écrits en langue française :

**Je suis le Ténébreux – le Veuf, – l'Inconsolé,
Le Prince d'Aquitaine à la tour abolie :
Ma seule Étoile est morte, – et mon luth constellé
Porte le Soleil noir de la Mélancolie.
[...]**

Cette première strophe nous rappelle que le sonnet était à l'origine un poème musical. La musique, d'un point de vue métaphorique, se fait entendre grâce aux rimes alternées, mais aussi grâce aux assonances (remarquons la répétition des voyelles i et a au deuxième vers). Le troisième vers, par ailleurs, nous plonge dans l'univers de la musique grâce au « luth constellé », instrument qui rappelle la lyre d'Orphée.

Il s'agit d'un poème lyrique, enfin, puisqu'il évoque une quête amoureuse : « l'Étoile » du troisième vers, nous le comprenons davantage en lisant la suite du poème, est un symbole de cette quête. S'il fallait approfondir cet aspect, nous pourrions dire que ce poème romantique – et à certains égards symboliste – s'inscrit notamment dans la tradition des sonnets de la Renaissance.

LE SONNET EN RÉSUMÉ

- ▶ Il s'agit d'une forme de poème brève (quatorze à seize vers).
- ▶ Cette forme est employée à presque toutes les époques.
- ▶ Le vers de chute est souvent une clé pour comprendre l'ensemble du poème.
- ▶ Le thème de l'amour est au centre des sonnets de la Renaissance et du Romantisme.
- ▶ La tonalité est souvent lyrique.
- ▶ Les assonances, les allitérations et les rimes contribuent à son aspect « musical ».
- ▶ Le sonnet est une forme généralement accessible et agréable à réciter.

La liste de styles et de tons

Voici une liste de styles et de tons que l'on retrouve dans la poésie. Elle n'est pas exhaustive. Les élèves pourront ajouter leurs propres suggestions à leur gré. En tant qu'enseignant, sentez-vous libre aussi de modifier cette liste pour qu'elle réponde mieux aux besoins de vos élèves et à leur niveau scolaire. N'oubliez pas qu'une liste plus longue offrira une variété plus puissante et plus nuancée au vocabulaire émotionnel dont disposeront vos élèves.

! La liste de styles et de tons peut aussi être téléchargée : lesvoixdelapoesie.com/telechargements/liste-de-styles-et-de-tons.pdf.



accueillant	diffamatoire	gentil	naïf	saugrenu
acerbe	direct	grave	narquois	sec
acharné	discret	grossier	neutre	séducteur
admiratif	distrain	hargneux	nostalgique	sensible
adorateur	dithyrambique	hautain	paisible	sentimental
affectueux	éclatant	heureux	passionné	sérieux
allusif	effrayé	horrifié	pénitent	sévère
amer	émerveillé	idiot	pensif	sinistre
amusé	enchanté	impartial	péremptoire	sobre
approbateur	en conversation	impressionné	perplexe	solennel
audacieux	enfantin	incertain	pessimiste	sombre
avec délectation	enjoué	incisif	pince-sans-rire	strident
avec regret	élogieux	incrédule	pitoyable	suffisant
badin	ennuyé	indifférent	plein d'humour	sympathique
bienveillant	en plaisantant	indulgent	poignant	tendre
Brusque	en se critiquant	inquiet	pratique	tendu
calme	en se justifiant	insolent	provocateur	théâtral
caressant	en se moquant de soi	insouciant	prudent	tracassé
choqué	en se pavanant	interrogateur	puénil	tranchant
cinglant	en se souvenant	ironique	railleur	transi
circonspect	enthousiaste	irrévérencieux	rassembleur	très critique
condescendant	étonné	joueur	réfléchi	trionphant
confiant	étourdi	joyeux	réprobateur	triste
contrarié	excité	langoureux	résigné	urgent
coupable	exigeant	macabre	respectueux	vantard
craintif	extasié	malheureux	retentissant	
critique	facétieux	maussade	réticent	
cynique	fantaisiste	mélodramatique	révérencieux	
d'accord	fatigué	morose	rêveur	
décontenancé	faussement	malicieux	rusé	
découragé	modeste	manquant de respect	saccadé	
dédaigneux	faux	mélancolique	s'apitoyant sur soi-même	
dénonciateur	fier	méfiant	sarcastique	
désagréable	flatteur	menaçant	sardonique	
désespéré	fort	méprisant	satisfait de soi-même	
désinvolté	franc	moqueur	satirique	
désobligeant	froid	mordant	satisfait	
détaché	furieux	mystérieux		
didactique				

I. « LA POÉSIE, C'EST ... »

1 ou 2 heures de cours partielles ou complètes

INTRODUCTION

Voici un bel exercice pour apprendre davantage sur la façon dont vos élèves perçoivent la poésie. Demandez-leur de définir ce que représente la poésie en complétant la phrase “La poésie, c’est...” ou “La poésie, c’est comme...”. Cela offre aux élèves non seulement l’occasion de réfléchir à ce que représente la poésie, mais aussi de rédiger leurs propres métaphores et comparaisons.

Par exemple :

- ▶ *La poésie, c’est comme la construction d’un meuble IKEA.* - Carl Leggo
- ▶ *La poésie, c’est le livre de recettes de ma grand-mère avec tous ses griffonnages dans les marges.*
- ▶ *La poésie, c’est un DJ en plein vol.*
- ▶ *La poésie, c’est comme faire du cheval sous la pluie sans rênes, pour la première fois.*

Affichez leurs phrases aux murs de la classe et entourez ainsi les élèves de leurs propres idées pendant toute la durée de préparation au concours. Ces affichettes serviront de point de départ pour une première discussion sur comment les élèves perçoivent la poésie en tant que lecteurs, écrivains et concurrents. Les élèves pourront aussi s’y référer lors de discussions d’autres poèmes.

BUTS PÉDAGOGIQUES

Dans ce cours, les élèves auront l’occasion de :

- ▶ Rédiger, lire et discuter de leurs réactions aux phrases « La poésie, c’est... » et « La poésie, c’est comme... »
- ▶ Lire, écouter et répondre à toutes les déclarations affichées, lors d’une discussion de classe dirigée par l’enseignant.
- ▶ Travailler en petits groupes de deux élèves ou plus pour élargir leurs perspectives personnelles et collectives de ce que constitue la poésie.
- ▶ Comprendre certaines formes poétiques telles que la comparaison et la métaphore. Ils verront aussi comment les

poètes représentent des idées et des émotions abstraites à travers des descriptions concrètes.

MATÉRIEL PÉDAGOGIQUE ET RESSOURCES

- ▶ L’anthologie *Les voix de la poésie*, disponible au lesvoixdelapoesie.com/poemes
- ▶ Des bandes de papier couleur découpées d’environ 10cm x 30cm (une ou deux bandes par élève)
- ▶ 3 ou 4 languettes adhésives par élève
- ▶ Les définitions de « métaphore » et de « comparaison »

DESCRIPTION DE L’ACTIVITÉ DE COURS

1 Expliquez aux élèves que la poésie suscite une grande variété de réactions. Carl Leggo, poète et enseignant, nous dit que « La poésie, c’est comme la construction d’un meuble IKEA. » Qu’entendent les élèves par cette déclaration ? Analysez les sens possibles du constat de Carl Leggo, tel que le fait que la poésie puisse paraître simple mais peut également être très difficile à construire ; que la poésie puisse être totalement sans inspiration ou, au contraire, parfaitement conçue.

Regardez ensemble les définitions et déclarations suivantes :

La poésie, c’est le livre de recettes de ma grand-mère avec tous ses griffonnages dans les marges.

(La poésie est l’expression traditionnelle d’une histoire personnelle.)

La poésie, c’est un DJ en plein vol.

(La poésie est un mélange inspiré de musique, de sonorités et d’oralité.)

La poésie, c’est comme faire du cheval sous la pluie sans rênes, pour la première fois.

(La poésie est une chose terrifiante et inconnue que beaucoup de gens éviteraient.)

2 Expliquez pourquoi les poètes utilisent souvent des images concrètes pour décrire une idée ou une émotion. Analysez, avec vos élèves,

quelques-unes des déclarations ci-dessus et offrez-leur votre propre formulation de « La poésie, c'est... » et « La poésie, c'est comme... ».

Vous pouvez également donner à chaque petit groupe d'élèves un ou deux extraits de poème et leur demander d'en discuter entre eux puis de présenter leurs conclusions à la classe. Voici quelques questions qui pourraient guider leur analyse :

- ▶ Comment le poète exprime-t-il ses idées, ses émotions ?
- ▶ Quels mots, quelles images expliquent votre réponse ?
- ▶ Quel est votre avis de ce poème ? Expliquez pourquoi.

3 **Donnez deux bandes découpées dans du papier couleur à chaque élève** (du papier blanc peut également être utilisé, mais le papier couleur ressortira plus une fois accroché au mur). Donnez quelques minutes aux élèves pour noter leur propre déclaration au sujet de la poésie. Rappelez-leur de garder leur public en tête, c'est-à-dire leurs camarades et vous-mêmes.

Si vous avez assez de temps, les élèves pourront rédiger deux déclarations, l'une débutant par les mots « La poésie, c'est... » et l'autre par « La poésie, c'est comme... », sur des feuilles séparées.

4 **Une fois rédigées, demandez aux élèves d'afficher leurs déclarations aux murs.** Ensuite, invitez-les au « vernissage » de leur exposition poétique. Cela leur offrira l'occasion de voir les maintes conceptions possibles de la poésie.

5 **Donnez à chaque élève trois ou quatre languettes adhésives.** Pendant le vernissage, demandez aux élèves de commenter et de réagir aux déclarations de trois ou quatre de leurs camarades — par écrit, sur les languettes adhésives — et de coller leurs réactions sur les bandes de papier couleur.

6 Selon le niveau de familiarité des élèves avec la poésie, **présentez ou rappelez aux élèves la notion de la métaphore (la comparaison directe) et de la comparaison (qui utilise « comme » ou « tel que »).** Demandez aux élèves de se rasseoir et de discuter des

déclarations qui les touchent et pourquoi.

7 Gardez toutes les déclarations affichées au mur pendant la période de préparation au concours. Vous aurez l'occasion de vous y référer en compagnie de vos élèves.

8 Clôturez cette heure de cours en distribuant — ou en récitant ! — quelques poèmes de l'anthologie *Les voix de la poésie* (disponible au lesvoixdelapoesie.com/poemes).

9 À la fin de cette période d'apprentissage, vous pourrez demander aux élèves de revoir leurs premières déclarations et d'en parler. Leur conception de la poésie a-t-elle changée ? Les élèves pourront rédiger un court texte au sujet de leur première déclaration, telle qu'affichée au mur.

L'un ou l'autre des exercices suivants permettront à vos élèves de réfléchir à ce qu'ils viennent d'apprendre :

1^{ER} EXERCICE : Une brève discussion écrite et orale.

Distribuez une deuxième bande de papier couleur. Demandez aux élèves de revenir sur les phrases « La poésie, c'est... » et « La poésie, c'est comme... ». Ils accrocheront leurs nouvelles déclarations juste en dessous des anciennes. Discutez des différences entre les premières déclarations et les deuxièmes.

VOICI QUELQUES QUESTIONS POSSIBLES :

- ▶ Qu'est-ce qui vous touche dans la démarche d'un poète ?
- ▶ Vous sentez-vous plus à l'aise avec la poésie maintenant ?
- ▶ Votre conception de la poésie a-t-elle changée ? De quelle façon ? Quelles sont vos interrogations actuelles au sujet de la poésie ?

2^{ÈME} EXERCICE : Une dissertation de plusieurs paragraphes à faire lire à haute voix devant la classe ou en petits groupes. Cet exercice est conçu plutôt pour des élèves ayant une certaine expérience de la poésie et qui se sentent à l'aise avec la dissertation.

Voici quelques lignes directrices :

Expliquez pourquoi votre première déclaration reflète encore votre conception de la poésie.

OU

Expliquez pourquoi votre première déclaration ne reflète plus votre conception de la poésie. Expliquez votre conception actuelle de ce que constitue la poésie.

Utilisez des exemples tirés des poèmes étudiés en classe, de nos discussions et des déclarations de vos camarades pour étoffer votre raisonnement.

Les deux exercices de création littéraire ci-dessous permettront aux élèves d'explorer plus en profondeur des poèmes choisis parmi ceux disponibles sur notre site au lesvoixdelapoesie.com/poemes.

II. LE POÈME EN RÉPONSE AU POÈME : UN EXERCICE DE PLUME CRÉATIVE

INTRODUCTION

Il existe, dans l'histoire de la poésie, une grande tradition de poètes inspirés par les œuvres d'autres poètes. Un poète emprunte un vers pour débiter ou terminer un poème de son cru, créant ainsi un nouveau contexte pour un vers particulièrement puissant tout en dialoguant avec un écrivain qu'il n'a jamais connu. Le poète voyage ainsi à travers les cultures, les langues, et même les siècles pour établir des liens avec les créateurs d'œuvres qu'il admire.

BUTS PÉDAGOGIQUES

Dans ce cours, les élèves auront l'occasion de :

- ▶ Voir comment un poème peut en inspirer d'autres ;
- ▶ Rédiger un nouveau poème qui inclut un vers extrait de l'un des poèmes que l'élève aura choisi de mémoriser.

MATÉRIEL PÉDAGOGIQUE ET RESSOURCES

Les poèmes disponibles sur notre site au lesvoixdelapoesie.com/poemes.

DESCRIPTION DE L'ACTIVITÉ

Présentez aux élèves l'activité consistant à emprunter un vers pour rédiger un nouveau poème. Demandez à chacun d'expérimenter cette technique de création.

1 La première étape consiste à demander aux élèves de faire la liste des vers qui leur sautent aux yeux parmi les poèmes disponibles sur le site.

Certains élèves préféreront la sonorité des mots dans un vers, d'autres seront davantage attirés par le sens sous-jacent. Il n'existe pas de mauvaise réponse dans le choix d'un vers en particulier, **mais demandez aux élèves d'expliquer les raisons de leurs choix.**

2 Une fois leur liste terminée, les élèves ont plusieurs options pour composer leur poème.

a) Le vers tremplin. Le vers choisi par l'élève servira de premier vers au nouveau poème. Dans cet exercice, évitez de choisir le vers initial du poème original. Dirigez plutôt les élèves dans la direction des vers situés au milieu ou à la fin du poème choisi. L'élève devra ensuite noter ce vers en haut d'une feuille blanche et s'en servir comme point de départ pour rédiger un poème où il s'inspirera de son propre monde imaginaire. Le poème devra compter au moins dix vers.

b) Le vers de chute. Le vers choisi par l'élève servira de dernier vers au nouveau poème. Dans cet exercice, évitez de choisir le dernier vers du poème original. Dirigez plutôt les élèves dans la direction des vers situés au début ou au milieu du poème choisi. Chaque élève rédigera ensuite un poème de son cru, qui se clôt par le vers emprunté. Le poème devra compter au moins dix vers.

c) Le poème d'appropriation. Les élèves pourront aussi choisir de créer un poème composé exclusivement de vers empruntés à des poèmes divers. Il leur faudra une longue liste de vers pour pouvoir réussir cette tâche ainsi que plusieurs ébauches avant de trouver un ordre à la fois intéressant et satisfaisant. Le poème devra compter dix vers, et chacun des vers devra être tiré d'un poème différent.

! Quelle que soit la forme choisie par l'élève, demandez-lui d'écrire sur un sujet différent de celui du poème original pour qu'il puisse explorer et voir comment un vers peut exprimer un sens nouveau lorsqu'il est placé dans un autre contexte.

III. LE POÈME EN VIDÉO : UN EXERCICE MULTIMÉDIA

INTRODUCTION

Il existe une grande tradition dans laquelle on marie poésie et cinéma. Jean Cocteau, poète, artiste et cinéaste français du vingtième siècle, était fasciné par le cinéma en tant que nouvelle forme d'expression poétique. Ses films, notamment *Le Sang d'un poète* et *Orphée*, comprennent des exemples frappants de poésie visuelle. Les scènes clés de ces films comportent souvent des récitations de poèmes.

Des vidéos de poésie sont de plus en plus répandues ces jours-ci. Il est désormais possible de créer des courts-métrages avec un téléphone cellulaire de pointe et un ordinateur portable. Les élèves auront besoin d'avoir accès au matériel nécessaire pour pouvoir faire cet exercice.

BUTS PÉDAGOGIQUES

Dans ce cours, les élèves auront l'occasion de :

- ▶ Voir comment des poèmes peuvent être exprimés visuellement ;
- ▶ Créer un court-métrage dans lequel l'élève adaptera le poème qu'il se propose de réciter.

MATÉRIEL PÉDAGOGIQUE ET RESSOURCES

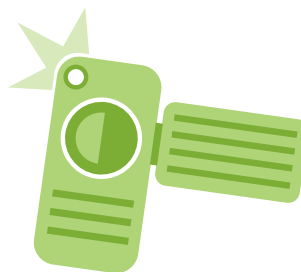
- ▶ Accès à YouTube, Vimeo, et autres sites vidéo.
- ▶ Accès à du matériel d'enregistrement vidéo et à des logiciels d'édition vidéo.
- ▶ Les poèmes disponibles sur notre site, au lesvoixdelapoesie.com/poemes.

DESCRIPTION DE L'ACTIVITÉ

Proposez aux élèves de regarder un grand nombre de vidéos de poésie disponibles sur Internet. Pour commencer, cherchez sur YouTube des scènes des films de Cocteau (tels qu'*Orphée*) ou des courts-métrages en dessin animé dans lesquels on retrouve des récitations de poèmes de Rimbaud, de Nelligan, de Victor Hugo ou de La Fontaine. Certaines lectures sont plus émotives et d'autres plus cérébrales. **Les élèves devront prendre un peu de temps pour faire**

des recherches sur toutes les façons possibles de filmer la poésie.

Ensuite, si les ressources nécessaires sont disponibles (telles qu'un laboratoire multimédia à l'école), demandez aux élèves de choisir l'un des poèmes qu'ils auront à réciter et de l'adapter au cinéma. Ils choisiront peut-être d'abord le poème de façon très narrative ou alors d'utiliser une série d'images pour évoquer visuellement le ton ou l'esprit du poème. Le film devrait inclure une bande audio où l'on entend l'élève réciter le poème lui-même. Le film sera intéressant même s'il ne dure qu'une minute ou deux.



Cet ouvrage est édité par :

Les voix de la poésie | Poetry In Voice
110 Spadina Avenue, Suite 801
Toronto, ON M5V 2K4
CANADA

Ces notes pédagogiques sont adaptées de la Poetry Out Loud Teacher's Guide avec l'autorisation de la Poetry Foundation et de la National Endowment for the Arts ; éditeurs de la version originale. poetryoutloud.org. Tous droits réservés.