

**les VOIX de
la POÉSIE**

.....
UN CONCOURS DE RÉCITATION
POUR ÉCOLES SECONDAIRES
ET CÉGÉPS

Un concours de récitation de poésie

Le guide du jury

lesvoixdelapoesie.com poetryinvoice.com

 PIV_LVP  Les voix de la poésie | Poetry In Voice

SIXIÈME ÉDITION



« La lecture et la récitation de poèmes permettent à des jeunes gens de découvrir un autre rapport à la langue, de développer une sensibilité à ses moyens expressifs, à ses rythmes et ses sonorités, au pouvoir de ses images... Toute poésie, si littéraire soit-elle, veut être lue à haute voix. C'est cette aspiration à l'oralité et au chant

que le projet Les voix de la poésie souhaite communiquer à une nouvelle génération. » — PIERRE NEPVEU

Table des matières

Noter un concours

- 1 Introduction
- 1 Le concours en bref
- 3 Les récitations
- 4 Des conseils pratiques pour les concurrents
- 6 Le vérificateur de précision
- 6 Le jury
- 7 Passez le mot
- 7 Merci

Ressources d'évaluation

- 8 La grille de notation
- 9 La fiche d'évaluation de la précision
- 10 La fiche d'évaluation générale

Noter un concours

Introduction

L'évaluation des récitations est l'une des tâches les plus importantes et complexes du concours Les voix de la poésie.

À chaque niveau du concours, les participants reçoivent une note pour la précision et une note générale pour chaque récitation.

La précision est un élément essentiel d'une récitation. Sans une évaluation claire et soigneuse de la précision d'un élève par un vérificateur de précision, le concours devient discutable.

Le jury doit souvent noter des récitations très différentes les unes des autres. Il doit décider si les élèves ont bien rendu les poèmes qui se prêtent souvent à des interprétations multiples.

Tous les membres du jury doivent travailler rapidement et noter leur impression des récitations d'une grande variété de poèmes. Les élèves passent de nombreuses heures à pratiquer leurs récitations et le jury doit être juste et ferme dans l'évaluation de ces récitations.

Si vous avez des questions concernant le processus d'évaluation, n'hésitez pas à les poser à l'organisateur du concours.

Les conflits d'intérêts

Si vous pensez être en situation de conflit d'intérêts possible, n'hésitez pas à nous en faire part le plus rapidement possible. La déclaration de tout conflit d'intérêts potentiel ou de toute apparence de conflit d'intérêts permettra aux organisateurs de préserver l'intégrité du concours et de le rendre juste pour tous les élèves.

VOICI DES SITUATIONS DONNANT LIEU À UN CONFLIT D'INTÉRÊTS POTENTIEL :

- ▶ Être parent de l'un des concurrents.

- ▶ Être l'enseignant de l'un des concurrents (lors de la demi-finale sur Internet ou de la grande finale).
- ▶ Avoir étudié dans l'une des écoles représentées (lors de la demi-finale sur Internet ou de la grande finale).

Le concours en bref

Sa structure

Le concours Les voix de la poésie invite les jeunes de secondaire et du cégep à s'initier à la poésie.

Les élèves choisissent, comprennent, apprennent par cœur et récitent des poèmes de notre anthologie. Leurs récitations sont notées selon nos ressources d'évaluation, et les meilleurs concurrents suivront les quatre étapes du concours.

LE CONCOURS DE CLASSE

L'élève apprend un poème par cœur et le récite devant la classe.

LE CONCOURS D'ÉTABLISSEMENT

Les gagnants des classes participantes passent au concours d'établissement. Chaque établissement peut nommer un champion par section (française, anglaise ou bilingue).

LA DEMI-FINALE SUR INTERNET

Les lauréats d'établissement font filmer leurs récitations. Les vidéos sont téléchargées sur notre site avant la date limite. Un jury note les récitations et les concurrents ayant les meilleures notes remportent un voyage à la grande finale. Le concours Les voix de la poésie prend en charge les frais de voyage et d'hôtel du concurrent et de son enseignant.

LA GRANDE FINALE

La grande finale se déroule sur deux jours et comprend des événements culturels. Il s'agit de la dernière étape du concours. Le jury regroupe des poètes, des écrivains et des comédiens.

À la grande finale, trois prix sont décernés dans chaque section.

1^{ER} \$5 000 pour le concurrent
\$1 000 pour la bibliothèque de son établissement (dont \$500 pour l'achat de recueils de poésie)

2^{ÈME} \$1 000 pour le concurrent
\$500 pour la bibliothèque de son établissement (pour l'achat de recueils de poésie)

3^{ÈME} \$500 pour le concurrent
\$250 pour la bibliothèque de son établissement (pour l'achat de recueils de poésie)

Le concours

Voici comment un concours se déroule habituellement.

Un maître de cérémonie accueille le public et présente les élèves, les membres du jury et le vérificateur de précision.

Le premier élève récite son premier poème et ne demande le souffleur que s'il a besoin d'aide. Après la récitation, il y a une pause d'environ une minute afin que le jury et le vérificateur de précision puissent terminer leur évaluation et remettre les formulaires pour la compilation des points. La personne chargée de la compilation des points calcule le score total de l'élève au fur et à mesure du déroulement du concours.

Un deuxième élève récite son premier poème et ainsi de suite jusqu'à ce que tous les élèves aient récité leur premier poème. Il peut ensuite y avoir un entracte.

Le deuxième tour des récitations commence; le jury évalue chaque récitation et ces notes sont ajoutées au score précédent par la personne qui calcule les scores. Il n'y a que deux tours de récitations lors des concours d'établissement. À la grande finale, toutefois, il y a un troisième tour de récitations pour les élèves des sections française et anglaise.

La personne responsable du calcul des scores indique les résultats au maître de cérémonie qui proclame les lauréats. Ces derniers peuvent remporter des prix.

De façon générale, la durée d'un concours ne dépasse pas deux heures. Parlez à l'organisateur pour savoir à quoi vous attendre durant le concours.

Le règlement

Quel que soit le niveau du concours auquel vous participerez comme membre du jury, il est toujours utile de connaître le règlement qui s'applique à votre travail.

- ▶ Les récitations des élèves doivent être évaluées en fonction des critères des Voix de la poésie et les élèves reçoivent une note pour la précision à chaque niveau du concours.
- ▶ Les poèmes doivent être mémorisés et récités tels qu'ils apparaissent dans l'anthologie sur le site Internet Les voix de la poésie, incluant les épigraphes.
- ▶ Les vérificateurs de précision doivent évaluer les récitations des élèves par rapport aux textes originaux tels qu'ils apparaissent sur le site Internet (comme vous le savez certainement, plusieurs versions d'un même poème peuvent avoir été publiées).
- ▶ Un élève doit commencer sa récitation en indiquant le titre du poème et son auteur. L'élève n'est pas autorisé à formuler des commentaires avant ou après la récitation.
- ▶ Les membres du jury ne doivent pas se réunir pour discuter de leurs impressions générales. Le classement ne sera établi qu'à partir des fiches d'évaluation présentées par les membres du jury.
- ▶ Les membres du jury ne peuvent pas revoir leurs notes après les avoir présentées.
- ▶ Le pointage est cumulatif. Les résultats des différents tours sont additionnés pour déterminer le gagnant.
- ▶ En cas d'égalité, l'élève ayant la meilleure note en impression générale gagne. Si deux élèves ont la même note en impression générale, le prix sera remis à l'élève ayant la plus haute note de précision.

❗ Pour obtenir le règlement complet, veuillez consulter la section Concours de notre site Internet.

Les récitations

.....

L'objectif du concours est d'amener chaque élève à choisir des poèmes, à en comprendre le sens, puis à les faire découvrir à un public.

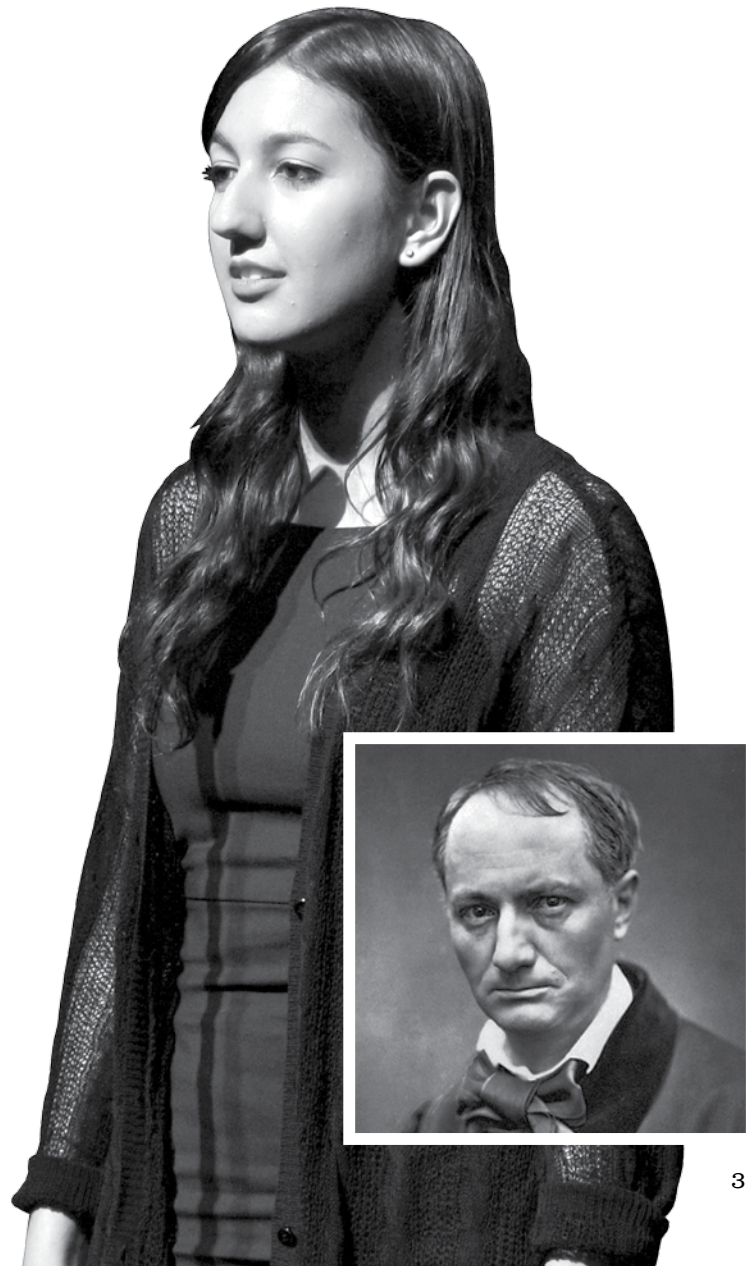
Les récitations se situent à mi-chemin entre jeu dramatique et narration, sans correspondre tout à fait à l'un ou à l'autre.

Dans le cadre de leur préparation, on incite les élèves à tenir compte des critères d'évaluation du concours :

- ▶ la précision
- ▶ la présence physique
- ▶ la voix et l'articulation
- ▶ la compréhension
- ▶ l'interprétation
- ▶ l'impression générale

Nos conseils pratiques pour les concurrents sont disponibles à la **page 4**. Ce document est basé sur la grille de notation à la **page 8** et donne aux élèves des renseignements détaillés sur chaque critère d'évaluation.

NATASHA JADAVJI DE VANCOUVER, COLOMBIE-BRITANNIQUE RÉCITE « LE CHAT » DE CHARLES BAUDELAIRE (2013)



Des conseils pratiques pour les concurrents

.....

Le début et la fin

Débutez votre récitation en disant le titre du poème et le nom du poète :

« **Compagnon des Amériques** » de **Gaston Miron**.

Récitez ensuite le poème.

Une fois votre récitation terminée, ne dites rien de plus. Laissez planer un petit silence puis quittez la scène.

Vous trouverez ci-dessous des conseils à garder en tête en travaillant votre récitation.

La précision

Votre récitation doit respecter le texte d'origine et lui être totalement fidèle. Notez qu'aux niveaux de la demi-finale et de la grande finale la note de précision peut être décisive.

Assurez-vous d'apprendre le poème par cœur exactement tel qu'affiché sur le site des Voix. N'oubliez pas l'épigraphe !

Évitez toute remarque personnelle qui vous ferait perdre des points de précision. Ne dites pas votre nom, ne dites pas « Merci ».

À tous les niveaux du concours, une personne chargée de la vérification de la précision notera l'exactitude de votre récitation par rapport à la version affichée sur notre site.

La présence physique

Voici comment prendre possession de la scène lors de votre récitation :

- + tenez-vous droit
- + regardez le public dans les yeux avec confiance et aisance
- + manifestez de la confiance en vous

ÉVITEZ :

- de vous tenir le dos voûté
- les regards fuyants ou nerveux
- les gestes nerveux

La compréhension

Si vous ne comprenez pas votre poème, le public ne le comprendra pas non plus.

- + Assurez-vous de comprendre le sens de votre poème. Consultez notre site où vous trouverez une liste de thèmes, des formes poétiques et les biographies des poètes.
- + Cherchez tous les mots nouveaux dans le dictionnaire.
- Si vous avez un doute au sujet du sens de votre poème, vous ne serez pas capable de le réciter de façon irrésistible. Faites des recherches au sujet de votre poème et parlez-en à votre enseignant. Une fois que vous aurez compris le texte, vous pourrez décider de quelle façon vous allez le réciter.

La voix et l'articulation

Utilisez votre voix pour faire vivre le poème. Votre rythme et votre volume comptent pour beaucoup :

- + projetez votre voix
 - + ayez un rythme naturel, parlez plus rapidement ou plus lentement selon les besoins du texte
 - + parlez plus ou moins fort à différents moments selon les besoins du texte
 - + décidez combien de temps vous allez vous arrêter pour chaque signe de ponctuation
 - + décidez si une coupe du vers nécessite un arrêt et, si oui, de quelle durée
- ❗ Assurez-vous de bien vérifier votre prononciation avec votre enseignant avant de finaliser votre prestation.

ÉVITEZ :

- de mal prononcer les mots
- de crier ou de parler trop bas
- de réciter trop vite ou trop lentement
- de réciter sur un ton monocorde
- de chançonner, surtout lorsque vous récitez un poème avec des rimes
- de chanter (certains poèmes de notre liste ont été mis en chanson et sont bien connus ; assurez-vous de les réciter sur la base de votre compréhension du texte et non pas selon les cadences de la chanson)

❗ Un mot sur les accents : aucun concurrent ne sera sanctionné pour son accent. Toutefois, les élèves ne devront pas faire exprès de changer d'accent.

L'interprétation

La récitation se rapproche plus de l'art oratoire que du théâtre. Une bonne récitation est fondée sur une intériorisation profonde du poème plutôt que sur des gestes dramatiques.

- + Laissez le poème parler pour lui-même.
- + Certains gestes subtils pourraient éventuellement être acceptables selon les textes. Mais dans le doute, abandonnez le geste.

ÉVITEZ :

- une expression trop émotive
- des gestes ou des expressions distrayantes

L'impression générale

Ce critère note le succès global d'une récitation. Il prend en compte les critères ci-dessus ainsi que votre choix de poème, le niveau de complexité du poème et la façon dont vous avez réussi à porter le poème en vous-même comme si c'était la première fois qu'il était dit.

EMMANUEL CADIEUX DE CHICOUTIMI, QUÉBEC RÉCITE « LES QUATRE SANS COU » DE ROBERT DESNOS (2012)



Le vérificateur de précision

Le vérificateur de précision doit s'assurer que les élèves ont bien mémorisé leurs poèmes.

Durant chaque récitation, il lit le texte en silence et relève chaque erreur faite par l'élève sur une copie imprimée. Il utilise ensuite la fiche d'évaluation de la précision pour accorder une note de précision à l'élève.

Notre système d'évaluation de la précision fait la différence entre les petites erreurs (dire « le ou la » plutôt que « un ou une » par exemple), les grandes erreurs (une strophe ou un vers oublié) et l'utilisation du souffleur. Des points sont déduits pour chaque type d'erreur.

La note maximum est de 8 points et, quel que soit le nombre d'erreurs de précision d'un élève, le score minimum est de 1 point.

Consultez la fiche d'évaluation de la précision à la **page 9** pour savoir comment évaluer la précision.

Avant le concours

L'organisateur du concours vous fournira une copie des poèmes qui seront récités. Il est utile de lire les poèmes choisis pour en prendre connaissance.

Il est également utile de décider d'une méthode de notation pour chaque type d'erreur. Par exemple :

S = la substitution d'un mot par un autre

X = l'oubli d'un mot

A = l'aide du souffleur

XX = l'oubli d'un vers

Pendant le concours

À votre arrivée, l'organisateur vous fournira tous les poèmes choisis dans leur ordre de récitation et un nombre adéquat de fiches d'évaluation de la précision.

Durant chaque récitation, suivez le texte au même rythme que le concurrent, prenez note de toutes les erreurs et puis remplissez la fiche d'évaluation de la précision. N'oubliez pas qu'une note parfaite en matière de précision n'est pas inhabituelle pour la plupart des élèves.

Dès que vous avez terminé, remettez la fiche à la personne chargée de compiler les points.

Le jury

Vous êtes responsable d'évaluer le concurrent par rapport aux critères établis.

Pendant que l'élève récite son poème, regardez soigneusement la prestation et évaluez la présence physique, la voix et l'articulation, la compréhension, l'interprétation et l'impression générale. Vous utiliserez la fiche d'évaluation générale pour noter l'élève en fonction de chaque critère.

Notre méthode d'évaluation est basée sur une échelle allant de « très faible » à « excellent ».

Consultez la grille de notation à la **page 8** et la fiche d'évaluation générale à la **page 10** pour effectuer vos évaluations en toute confiance.

Avant le concours

L'organisateur du concours vous fournira une copie des poèmes qui seront récités. Il est utile de lire les poèmes choisis pour en prendre connaissance.

Vous pouvez vous exercer en regardant quelques vidéos de récitations que vous trouverez à la section Vidéos de notre site Internet et en utilisant la fiche d'évaluation générale.

Pendant le concours

À votre arrivée, l'organisateur vous fournira toutes les fiches d'évaluation générale dans leur ordre de récitation et avec le nom de l'élève et le titre du poème indiqués sur chaque fiche individuelle.

Remplissez la fiche d'évaluation générale pendant la récitation de l'élève.

N'oubliez pas qu'une bonne prestation reçoit une note de 4 (ou de 5 pour l'impression générale). Ce rappel vous sera particulièrement utile au fil des premières récitations. Il ne faut pas accorder aux élèves une note plus basse ou plus élevée que celle qu'ils méritent et les premières notes serviront de référence pour le reste du concours.

Assurez-vous de noter soigneusement chaque critère séparément (ne pas encercler 3 pour tous les critères, par exemple).

Une note de 9 pour l'impression générale est très rare. Elle ne devrait être accordée que pour des récitations exceptionnelles.

Lorsque la récitation est terminée, prenez quelques instants pour revoir votre fiche et assurez-vous d'avoir donné une note pour chaque critère.

Dès que vous avez terminé, remettez la fiche à la personne chargée du calcul des scores.

Passez le mot

Notre objectif est d'amener le plus d'élèves possible au Canada à lire et à mémoriser de la poésie.

Recrutement

En automne et au début de l'hiver, nous demandons aux enseignants de secondaire et de cégep de s'inscrire sur notre site Internet. Ensuite, nous leur faisons parvenir nos notes pédagogiques et des affiches. Les enseignants reçoivent également l'aide d'un membre de notre personnel s'ils en ont besoin. Tous nos documents sont affichés sur notre site Internet et offerts gratuitement à toutes les personnes intéressées.

La grande finale

Chaque printemps, nous organisons la grande finale dans une ville différente au Canada, et mettons tout

en œuvre pour qu'elle se déroule devant une salle comble.

Nous vous serions reconnaissants de bien vouloir nous aider à passer le mot !

Voici quelques façons de nous aider à y arriver :

- ▶ Suivez-nous sur Facebook et Twitter.
- ▶ Partagez, aimez notre page ou retweetez nos communiqués.
- ▶ Si vous connaissez des enseignants du secondaire, des bibliothécaires ou des conseillers en débat oratoire, parlez-leur de nous, particulièrement avant les vacances d'été ou au début de l'automne pour qu'ils aient le temps d'intégrer Les voix de la poésie à leur programme.
- ▶ Après avoir fait partie du jury pour un concours, partagez vos impressions sur les médias sociaux.
- ▶ Selon la ville où a lieu la grande finale, indiquez à votre entourage où se procurer des billets.

Merci

.....

Au nom des élèves et des enseignants, qui ont beaucoup travaillé pour réaliser ce concours, et de l'équipe des Voix de la poésie, merci de nous consacrer du temps et de nous faire profiter de vos compétences.

Ressources d'évaluation

La grille de notation

❗ **La note de précision** : une note de précision doit être décernée pour chaque récitation. Veuillez consulter la fiche d'évaluation de la précision.

	TRÈS FAIBLE	FAIBLE	MOYEN	BON	TRÈS BON	EXCELLENT
LA PRÉSENCE PHYSIQUE	Raide ou agité; regard fuyant qui évite le public; semble mal à l'aise	Timide; peu confiant; le regard et le comportement physique expriment de la gêne	Le comportement physique et le regard vacillent entre la confiance et le manque de confiance	À l'aise; un regard et un comportement physique confiants	Se tient correctement; le comportement physique et le regard traduisent une présence puissante sur scène	Très confiant; le comportement physique et le regard reflètent une présence scénique irrésistible
LA VOIX ET L'ARTICULATION	Inaudible; lent; rythme mal jugé; chantonnant; trop rapide; mauvaise prononciation	Audible, mais parle très bas ; parle trop fort ; ton monocorde ; rythme inégal ; ton précieux	Clair, intonation satisfaisante, rythme régulier	Clair, ton et rythme corrects	Très clair, expression très propre, utilisation bien jugée de volume, d'intonation, de rythme et de débit	Très clair, très propre, maîtrise claire du rythme et du débit et utilisation excellente de volume et d'intonation
LA COMPRÉHENSION	Obscurcit le sens du poème	Ne communique pas assez le sens du poème	Communique le sens du poème de façon satisfaisante	Communique bien le sens du poème	Interprète le poème très bien pour le public ; prestation nuancée	Maîtrise totale du poème pendant son interprétation pour le public, révélant le sens du poème avec un doigté totalement confiant
L'INTERPRÉTATION	Des gestes distrayants, des expressions du visage, des inflexions ou des accents enlèvent de la puissance au poème; jeu théâtral; utilisation de chant; trop émotif; ton mal jugé	Le poème se trouve en position secondaire par rapport au jeu du concurrent ; moments avec des gestes, des expressions du visage et des inflexions distrayants ; ton mal jugé	Le poème n'est ni obscurci ni rehaussé par la manière de réciter	Le poème est relevé par la manière de réciter ; tous les gestes, expressions du visage et mouvements sont bien jugés	La manière de réciter donne priorité au poème ; la voix du poème est bien exprimée	La prestation reflète le fait que l'élève a totalement fait sien le poème ; tous les gestes et les mouvements paraissent essentiels au succès du poème
L'IMPRESSION GÉNÉRALE	Récitation inefficace ou mal jugée; endommage le poème	Récitation inadéquate; terne; qui endommage le poème	Récitation adéquate; sans impact profond sur le public	Récitation agréable ; présente le poème avec succès	Prestation inspirée qui révèle une maîtrise de la récitation et qui approfondit l'expérience du public	Prestation fascinante où le résultat final va bien au-delà de la qualité de ses éléments distincts ; démontre une véritable maîtrise de la récitation

La fiche d'évaluation de la précision

NOM DE L'ÉLÈVE

TITRE DU POÈME

NOTE MAXIMUM

8 POINTS

DÉDUCTION POUR MANQUE DE PRÉCISION (SOUSTRAIRE)

_____ POINTS

DÉDUCTION POUR L'AIDE DU SOUFFLEUR (SOUSTRAIRE)

_____ POINTS

NOTE FINALE EN PRÉCISION

_____ POINTS*

* LE SCORE MINIMUM EST DE 1 POINT.

Parmi les petites erreurs qui méritent la déduction de 1 point, il y a :

- ▶ Un mauvais choix de pronom (dire « il » au lieu de « elle », par exemple)
- ▶ Une erreur d'article (dire « un » au lieu de « le », par exemple)
- ▶ La substitution du pluriel au singulier, ou le contraire (dire « les chevaux » au lieu de « le cheval », par exemple)
- ▶ Le fait de remplacer un mot par un autre qui lui ressemble (dire « bondir » au lieu de « rebondir », par exemple)
- ▶ Une confusion dans l'ordre des mots (« Le renard et le corbeau » au lieu de « Le corbeau et le renard », par exemple)
- ▶ L'oubli d'un mot
- ▶ La répétition d'un mot
- ▶ L'ajout d'un mot

Parmi les erreurs plus importantes qui méritent des déductions plus conséquentes, il y a :

- ▶ Le vers mal placé **-2 POINTS**
- ▶ La répétition d'un vers **-2 POINTS**
- ▶ L'oubli du titre et de l'auteur du poème **-3 POINTS**
- ▶ L'oubli de l'épigraphe **-3 POINTS**
- ▶ L'oubli d'un vers / ou l'oubli de trois mots ou plus dans un même vers **-3 POINTS**
- ▶ Tout commentaire personnel avant, pendant ou après la récitation **-3 POINTS**
- ▶ L'inversion de deux strophes **-5 POINTS**
- ▶ L'oubli d'une strophe **-6 POINTS**

AIDE DU SOUFFLEUR :

3 POINTS seront déduits de la note finale en précision chaque fois que l'élève aura besoin de l'aide du souffleur.

! LE VÉRIFICATEUR DE PRÉCISION : Lisez le texte en suivant le rythme du concurrent. Indiquez sur votre copie du texte chaque fois qu'il y a un manque de précision. Utilisez le même symbole pour les petites erreurs (puisqu'elles entraînent toutes une déduction de un point) et utilisez un autre symbole pour les erreurs plus importantes. Une fois la récitation terminée, suivez les indications ci-dessus pour décider du nombre de points à déduire pour chaque erreur. Pour la note finale en précision, faites

la somme de toutes les déductions à faire et déduisez ce chiffre du score maximum de huit points.

Exemple : si le concurrent répète un mot (-1 point), fait une erreur d'article (-1 point) et oublie un vers (-3 points), vous devez soustraire 5 points de la note maximum de 8 points. La note finale en précision serait donc de 3 points.

La fiche d'évaluation générale

NOM DE L'ÉLÈVE

TITRE DU POÈME

	TRÈS FAIBLE	FAIBLE	MOYEN	BON	TRÈS BON	EXCELLENT
LA PRÉSENCE PHYSIQUE	1	2	3	4	5	6
LA VOIX ET L'ARTICULATION	1	2	3	4	5	6
LA COMPRÉHENSION	1	2	3	4	5	6
L'INTERPRÉTATION	1	2	3	4	5	6
L'IMPRESSION GÉNÉRALE	1	2	3	5	7	9

TOTAL
(MAXIMUM : 33 POINTS)

+

POINTS SUPPLÉMENTAIRES POUR LA PRÉCISION
(MAXIMUM : 8 POINTS)

=

NOTE FINALE
(MAXIMUM : 41 POINTS)

Bloc-notes

Remerciements

Nous sommes très reconnaissants à la *Poetry Foundation* et à la *National Endowment for the Arts* de leur autorisation d'adapter ce guide à partir du Guide du jury de *Poetry Out Loud (Poetry Out Loud Judge's Guide)* publié par eux. poetryoutloud.org, arts.gov. Tous droits réservés.

Les voix de la poésie / Poetry In Voice est un organisme à but non-lucratif fondé par Scott Griffin, président de **La Fondation Griffin** (*The Griffin Trust For Excellence In Poetry*). Sa mission est la promotion de la poésie dans les établissements scolaires.

Nous souhaitons connaître votre avis sur ce guide et sur le processus d'évaluation des concurrents. Merci de nous envoyer vos commentaires et vos suggestions à : info@lesvoixdelapoesie.com.